

**Sozial engagierte
Forschung**

**Recherche
socialement
engagée**

01 — 2026

GeoAgenda



On working with people and cultivating relationships...

Fokus — Focus

— Seite 04

Reclaiming Socially Engaged Research through a Feminist Geographic Lens

— Seite 07

'A moment of escape and joy'

— Seite 09

Producing Space, Producing Knowledge

— Seite 11

Counting to counter?

— Seite 14

Undercurrents of Intimacy

— Seite 16

Building Trust, Negotiating Reciprocity

— Seite 19

Precarity and solidarity in the neoliberal academy

— Seite 22

Treading Brittle Terrain

Freie Beiträge — Contributions ouvertes

— Seite 24

Goûter, toucher, résister – Rencontre sensorielle avec des agricultures alternatives

— Seite 28

Neuaufgabe des Handbuchs «Geografie. Wissen und verstehen»

— Seite 33

dialogGéo 2025 – erster nationaler Kongress für Geografielehrpersonen

Actualité — Aktuelles

— Seite 37

Manifestations Veranstaltungen

— Seite 39

Publications Publikationen

Editor*in — Rosa Philipp, Micaela Lois, Devran Koray Öcal
Redaktion — Dr. Katharina Pelzelmayer
Auflage — 1'000 Exemplare
Gestaltung — gabrielk.ch

scnat
akademie der naturwissenschaften
académie des sciences naturelles
swiss academy of sciences
accademia di scienze naturali

ASG
VERBAND GEOGRAPHIE SCHWEIZ
ASSOCIATION SUISSE DE GEOGRAPHIE
ASSOCIAZIONE SVIZZERA DI GEOGRAFIA

Chères lectrices, chers lecteurs,

Au nom de l'ASG, j'espère que vous avez bien commencé l'année 2026 et je suis heureuse de vous présenter ici le premier numéro du GeoAgenda pour 2026.

Les éditeur.trices invité.e.s Rosa Philipp, Micaela Lois et Devran Koray Öcal ont compilé un « focus » comprenant sept contributions stimulantes. Ils prônent une recherche qui privilégie la réciprocité plutôt que l'exploitation, la vulnérabilité plutôt que l'autorité et le soin plutôt que la concurrence – ce qu'ils regroupent comme « les géographies féministes en tant que recherche socialement engagée ».

Dans les contributions ouvertes, Andrea Mathez présente trois ethno-fictions de son travail avec des agricultures alternatives. Ensuite, Corinne Labudde et Matthias Probst présentent la nouvelle édition du manuel « *Geografie. Wissen und verstehen* ». Pour finir, Jennifer Whitebread nous raconte le succès de la première édition de la conférence « dialogGéo ».

Je vous souhaite une lecture intéressante et vous adresse mes meilleures salutations,

Liebe Leserinnen und Leser

Im Namen der ASG hoffe ich, dass Sie gut in das Jahr 2026 gestartet sind und freue mich, Ihnen hiermit die erste Ausgabe der GeoAgenda für 2026 vorlegen zu dürfen.

Die Gastherausgebenden Rosa Philipp, Micaela Lois und Devran Koray Öcal haben einen «Fokus» mit sieben anregenden Beiträgen zusammengetragen. Sie propagieren eine Forschung, die Gegenseitigkeit statt Ausbeutung, Verletzlichkeit statt Autorität und Sorge statt Konkurrenz bevorzugt – was sie unter dem Schirm «feministische Geographien als gesellschaftlich engagierte Forschung» fassen.

In den «offenen Beiträgen» stellt Andrea Mathez drei «ethno fictions» aus ihrer Arbeit zu alternativer Landwirtschaft vor. Anschliessend stellen Corinna Labudde und Matthias Probst die Neuaufgabe des Handbuchs «*Geografie. Wissen und verstehen*» vor. Jennifer Whitebread berichtet zum Schluss von der erfolgreichen erstmaligen Durchführung der Konferenz «dialogGéo».

Ich wünsche eine anregende Lektüre und sende freundliche Grüsse

Katharina Pelzelmayer



Inhalt
Editorial

Gesellschaftlich engagierte Forschung
Recherche socialement engagée



Socializing at the SFG event in June 2025

Reclaiming Socially Engaged Research through a Feminist Geographic Lens

How we understand socially engaged research

Guided by feminist traditions of care, reflexivity, and solidarity, we view socially engaged research as an ethical, political, and affective commitment to the worlds we study and inhabit. For us, it is inseparable from the feminist conviction that knowledge is situated, embodied, and relational. Socially engaged research means doing research *with*, rather than *on* people, recognizing that every encounter—whether with human or more-than-human actors—shapes the epistemologies we construct and the futures we imagine. Within this orientation, engagement is not simply about participation or outreach; it is about cultivating relationships of care, accountability, and mutual transformation in a world increasingly marked by precarity, violence, and inequality.

Across the globe, we are witnessing urgent and interrelated crises, from state violence and unjust migration regimes to gender inequality and environmental destruction. These crises are not abstract “topics” of inquiry but lived realities that shape both our research contexts and our own positionalities as scholars. To practice socially engaged research, therefore, is to refuse the comfort of academic detachment. It is to acknowledge that our work is entangled with these broader struggles—that every act of writing, teaching, or fieldwork is already political.

To be socially engaged is also to embrace a moral and emotional stance within the academy. Feminist scholarship has long challenged the notion of the neutral observer, insisting instead that care, empathy, and reflexivity are not weaknesses but methodological

strengths. Engagement, in this sense, is a practice of moral imagination: an attempt to envision and enact forms of research that contribute to more just and livable worlds. This might mean centering the voices of those most affected by state repression, environmental degradation, or border violence; it might mean creating spaces where research itself becomes a tool of solidarity, resistance, and repair.

Yet, we also recognize the tensions that come with this stance. To be socially engaged within today’s neoliberal university means navigating institutional pressures that reward detachment, productivity, and citation metrics over care, collaboration, and slow thinking. It requires reimagining what counts as “rigor” and “impact,” and finding ways to sustain engaged scholarship within systems that often undermine it. From a

feminist perspective, these challenges are not reasons to retreat but reminders of *why engagement must remain central to our practice*. In times of social, ecological, and epistemic crisis, to be socially engaged is to affirm the possibility of a different kind of academic life—one that values reciprocity over extraction, vulnerability over authority, and care over competition.

In this sense, socially engaged research is not only a methodological choice but a form of resistance. It resists the fragmentation of knowledge from social life, the abstraction of theory from lived experience, and the isolation of the academic from the activist. It insists that research can, and must, be an act of care, of solidarity, and of hope. As feminist geographers, we believe that engagement is the ethical pulse of our discipline: a reminder that geography, at its most transformative, begins in relation and moves toward collective flourishing.

Socially Engaged Research as a Collective Practice

Taking these reflections as our point of departure, we, the Swiss Feminist Geographies (SFG) thematic group, sought to translate the ethos of socially engaged research into collective practice. During the summer semester of 2024, we organized the “Engaged Geographers?” series, which unfolded across Zurich,

The Swiss Feminist Geographies (SFG) Thematic Group

The group fosters collaboration among feminist geographers across Switzerland’s linguistic regions and institutional contexts. We work to advance critical feminist perspectives in geographical research, promote ethical and participatory methodologies, challenge conventional understandings of space, and advocate for inclusive and transformative pedagogies. SFG provides a vibrant platform for engaged scholars to exchange ideas, build connections, and engage in collective dialogue.

Find out more on our website: asgfeministgeographies.ch

Geneva, and Bern. Each event invited participants to reflect on what it means to practice geography otherwise—through screenings of thought-provoking films and a creative workshop held in preparation for Switzerland’s Feminist Strike Day on June 14. These gatherings were not only intellectual exchanges but also spaces of encounter, care, and collective imagination.

The series culminated on June 17, 2025, with a full-day event in Bern entitled *Feminist Geographies as Socially Engaged Research*. It was a day filled with warmth, laughter, and inspiration—a rare moment of being together as feminist researchers in Switzerland, doing what one participant described as “important things.” The day began with a roundtable

in which Karin Schwiter, Aurora Ruggeri, Zali Fung, Soledad Castro, and Isabelle Klöpffer shared their experiences and reflections on how care shapes research practices in multiple and sometimes unexpected ways. Their insights opened up a collective discussion in smaller groups, where we explored what care might mean for ourselves, our research partners, and our academic environments.

After reconnecting with old friends, meeting new colleagues, and sharing a leisurely lunch, the afternoon continued with two inspiring workshops on methodology. Maaret Jokela-Pansini led a session on arts-based methods as socially engaged research practices, inviting participants to experiment with creative and sensory forms of knowledge-making. Yvonne Riaño followed with a workshop on *Working with or about a population group?*—a critical reflection on socially engaged research grounded in her work with the Minga methodology. The day concluded with a decolonial walking tour through Bern and, later, a collective pause by the Aare River, where conversations continued over drinks in the evening light.

The event *Feminist Geographies as Socially Engaged Research* was more than a meeting; it was a lived expression of the principles we seek to nurture within our collective. It embodied the slow rhythms of feminist scholarship, the ethics of care in practice, and the joyful reminder that sharing is caring.



Group picture of the SFG event in June 2025

Building on these reflections and collective efforts, this focus of GeoAgenda brings together 7 contributions that explore socially engaged research from multiple feminist and geographical perspectives.

1 The first essay, *'A moment of escape and joy': Celebrating successes and navigating insecurities in academia in a peer group chat* by

Carole Ammann, Maaret Jokela-Pansini, and Elisabeth Militz, reflects on a peer support group as a site of feminist knowledge-making, care, and solidarity within the everyday realities of academic life.

2 Freya Wiechert's contribution, *Producing Space, Producing Knowledge: Feminist Engagements with (Public) Spaces in the Context of Parkour*, draws on collaboration with the urban initiative AMBRE-MERDAMM in Hanover to examine how gender, embodiment, and activism intersect in the production of public space.

3 Nina Etter's essay, *Counting to counter? Eine quantitative, feministisch-geographische Analyse inhaftierter Elternschaft im Kanton Bern*, revisits the role of quantitative methods in feminist geography through an innovative study of incarcerated parenthood in Switzerland, showing how numbers—when critically mobilized—can make invisible realities visible.

4 Milena Alicia Astray Martínez Wolff and David Castillo's piece, *Undercurrents of Intimacy: Female Love, Sexuality and Desire in Francoist Dictatorship*, explores how female bodies and desires were silenced under Francoism, revealing how historical memory is also lived through intimate and embodied geographies.

5 Aurora Ruggeri's essay, *Building Trust, Negotiating Reciprocity: Practices of Care in Fieldwork*, reflects on how care, empathy, and reciprocity shape feminist fieldwork practices and relationships.

Further readings:

- Hawkins, Roberta, and Leslie Kern. 2024. *Higher Expectations*. Toronto: Between the Lines. <https://btlbooks.com/book/higher-expectations>.
- Raghuram, P. (2016). Locating care ethics beyond the global north. *ACME: An International Journal for Critical Geographies*, 15(3), 511-533.
- Rose 1993 + Lawson, V. (2007). Geographies of care and responsibility. *Annals of the Association of American Geographers*, 97(1), 1-11.

6 Zali Fung's contribution, *Precarity and solidarity in the neoliberal academy*, offers a deeply situated reflection on early-career precarity in Switzerland, highlighting how intersectionality shapes both vulnerability and possibilities for solidarity within neoliberal academic structures.

7 Finally, in *Brittle Terrain: The Promise of Intersectionality in Swiss Academia*, Soledad Castro advocates for a politically grounded intersectional analysis, exposing how the intertwined effects of gender inequality, coloniality of knowledge, migration regimes, and racism create precarious academic lives for migrant, racialized women from the Global South within Swiss universities.

Together, these contributions demonstrate the richness and diversity of feminist engagements with socially engaged research, opening space for dialogue, creativity, and care across different sites, methods, and positionalities.



Rosa Philipp (she/her) works at Heidelberg University at the group of Economic and Social Geography. Her work is grounded in feminist and decolonial perspectives, with a regional focus on Latin America. In her current project, she seeks to explore urban heat and environmental justice.

— rosa.philipp@uni-heidelberg.de



Micaela Lois (she/her) is a PhD researcher in Economic Geography at the University of Bern. Her project examines the spaces and experiences of inclusion and exclusion among migrant women entrepreneurs in Zurich's entrepreneurial ecosystem, using an intersectional and feminist perspective.

— micaela.lois@unibe.ch



Devran Koray Öcal (he/him) is a Senior Postdoctoral Researcher in Geography at the University of Bern. His work is grounded in feminist and critical geopolitical perspectives, with a regional focus on Turkey and its Kurdish regions. In his current research, he explores state violence, embodied geopolitics, and the everyday practices and affects of state actors and populations living under conditions of conflict and post-conflict.

— devran.ocal@unibe.ch

'A moment of escape and joy':

Celebrating successes and navigating insecurities in academia in a peer group chat

In this contribution, we reflect on our group chat conversations during the past five years. Our peer support group emerged in early 2020, when we were early postdoc researchers, just before the COVID-19 pandemic. In our conversations, we – now one assistant professor and two senior researchers – intentionally blur the boundaries between private and professional lives. By sharing our everyday realities, including the challenges of parenting and the emotional labor of academic setbacks, we cultivate a relational space of care, solidarity, and knowledge exchange (see also e.g. Hawkins and Kern 2024; Smyth, Linz, and Hudson 2019). For this article, we recorded an online-conversation, reflecting on our peer support group, transcribed the conversation, and identified three key themes that emerged from our conversation: the beginning of (and thus the reason for) our group, feminist peer support, and imagining a joint future. In the following, we share parts of our conversation around these three themes.

Written by
Carole Ammann, Maaret Jokela-Pansini, Elisabeth Militz

The beginning

Elisabeth: When I set up our group chat in 2020, we had all applied for a Swiss National Science Foundation (SNSF) Postdoc.Mobility fellowship. You, Carole, were already in the Netherlands with your family. And then the COVID-19 pandemic happened. Our chat helped us to stay connected during that time of "patchworked lives" (Ammann 2021).

Maaret: True, we discussed different issues involved in moving to another country, Great Britain in my case, and Canada in your case, Elisabeth.

Elisabeth: I remember, we created this chat to have a peer group with people you like in academia, with whom you want to stay in touch.

Maaret: Indeed! Once you become a postdoc, there is this ongoing competition for the same grants, the same positions, and we said: "Why don't we just support each other?"

Carole: I remember feeling somehow lonely, as many of my former colleagues had left academia after their PhD. When I met you two, I was looking for new connections. As a postdoc, you move between universities and countries and become increasingly isolated in a way, even though your networks are growing.

Our group is a safe space. With whom in a competitive neoliberal academia can we talk about uncertainties or articles and grant applications that have been rejected?

Supporting each other through failures and successes

Maaret: What makes this group so special is celebrating each other's successes (see Hellmüller 2025). I remember how I once sent you this picture saying: Behind every successful woman is a group hyping her up!

Elisabeth: When I received the notification that my Postdoc.Mobility application was successful, I wrote: "Thanks for your support – we are the best peer group that exists!"

Maaret: We can openly talk about everything, say how we feel. We all have our hard times and we are all parents. If you don't know how to deal with a situation, you know who to turn to without fear of judgement. There are certain things that we all understand

Elisabeth: Sometimes we are afraid to share some truths about academia, like gender-based injustices or sexism. This is not something you can shout through the hallway of your department. Our group is a safe space. With whom in a competitive neoliberal academia can we talk about uncertainties or articles and grant applications that have been rejected?

Carole: I think this openness is key. You don't judge me on the choices I make. And this group provides a reflective space. The three of us do not talk to each other daily. Sometimes our chat is silent for weeks, then it explodes again. Then I have the feeling of not working properly, just listening to and answering voice messages (all laugh). Whenever I have questions I do not dare to ask anyone, I immediately ask you. Often, I go with your answers, because I trust you so much.

Maaret: But this should be considered as part of our work. I am for 'institutionalising' peer support in academia! What makes this group special is just its existence, that we dedicate time to care about and for each other. We create a non-toxic environment based on support. We also support others, indirectly. Sometimes we ask for help for other friends or colleagues, for example, regarding grant applications.

Carole: I am convinced that this support group is one important piece of why I am still in academia; it helped me continue, despite the circumstances. Academically speaking, this group is very successful: Elisabeth secured a tenure-track position, Maaret submitted her habilitation, and I received an SNSF Ambizione grant.

Maaret: I just read in our chat about this one time, when, after submitting a grant proposal, I told my partner this was probably the first time I had sent a proposal without your blessing (all laugh).



Elisabeth: Indeed, we are still in academia while so many people have left. We spent these post-PhD years together – virtually. We developed a shared knowledge about the system and how to cope with it. We are also growing together, we profit from each other's expertise.

Maaret: We were each other's ChatGPT before ChatGPT existed! I feel that we often think about each other. Like when you read a newspaper article and you send it to one of the others because it is related to their research interests.

I am for 'institutionalising' peer support in academia! What makes this group special is just its existence, that we dedicate time to care about and for each other.?

Elisabeth: The three of us haven't met in person for a while. Even though we are physically disconnected, I feel connected through these glimpses into your intimate lives. I remember sharing a picture when my baby was born. Our group is not just about providing and receiving feedback, supporting each other, and celebrating, it is also about sharing moments of escape and joy.

Carole: In this way, the chat creates a kind of being together, even while being geographically separated.

Imagining a joint future

Maaret: This group is about what Hall (2025: 1) would call "solidaristic friendship" in academia, "an ordinarily radical politics, praxis, and possibility"; whatever positions we have, whatever jobs. Should one of us leave academia, the conversations might change, but that would be fine too.

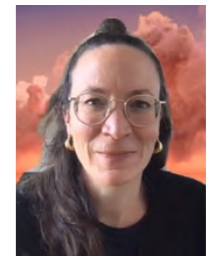
Carole: I agree. Nevertheless, I have a wish for the future of our group: We all have too many things to do, but we should secure more time for ourselves. What about blocking several days a year for a writing retreat? If we don't manage to see each other in person, we can have a virtual coffee together, write together individually in an online space.

Elisabeth: I also like the idea of not seeing this as a nice-to-have, but as a must-have. We could also hold each other accountable. For example, when you get an invitation to write a chapter or to speak somewhere: sometimes, I say yes, and later I wonder, 'Why on earth did I say yes?' We should ask each other more about such things and help each other to say no more often.

Carole: That is definitely something we could try. We should not shy away and think that the others are busy. It is also our responsibility to say, 'Sorry, this week is busy, I'll look at it next week.' This way, we would also know a little bit more about what is going on in the others' professional life, like recently, when I was positively shocked that Maaret was about to secretly submit her habilitation (all laugh).

References

- Ammann, Carole. 2021. "Patchwork Life: Balancing Migration, Family, Fieldwork, and an Academic Career during a Global Pandemic" *Curare - Journal of Medical Anthropology* 44 (1-4): 15-25.
- Hellmüller, Sara. 2025. "Take Good Care." In *Women in Science. Experiences of Academics in Switzerland*, edited by Annalisa De Cia, Sara Hellmüller and Elizabeth Mesok, 105-112. Bielefeld: transcript.
- Hall, Sarah Marie. 2025. "Friendship in academia: A radically ordinary praxis?" *Area: 1-5*. DOI: 10.1111/area.70062
- Hawkins, Roberta, and Leslie Kern. 2024. *Higher Expectations*. Toronto: Between the Lines. <https://btlbooks.com/book/higher-expectations>.
- Smyth, Araby, Jess Linz, and Lauren Hudson. 2019. "A Feminist Coven in the University." *Gender, Place & Culture* 0 (0): 1-27. <https://doi.org/10.1080/0966369X.2019.1681367>.



Carole Ammann currently enjoys feeling less lonely in her work as she has the privilege of leading a small, wonderful team as PI of the SNSF Ambizione project "Queer Families in Switzerland" at the University of Lucerne. She takes inspiration and gains energy from feminist connections and loves learning new things when engaging with highly diverse people during her fieldwork.

- University of Lucerne & University of Lausanne
- carole.ammann@unilu.ch



Maaret Jokela-Pansini worked in non-governmental organisations in Switzerland and Honduras prior to her PhD. These experiences profoundly shaped her research practice and led her to develop a strong interest in participatory and arts-based research in collaboration with communities. She works in the UK, Switzerland and Italy in projects around health and wellbeing (currently including research on [environmental pollution](#) and [Long Covid](#)).

- University of Oxford & University of Zurich
- maaret.jokela-pansini@ouce.ox.ac.uk



Elisabeth Miltz found her academic home in feminist geography after working as a (post)doctoral researcher with outstanding feminist geographers at the universities of Zurich, St. Gallen, Bern, Austin (Texas) and Guelph. Interested in feminist research methodologies, digital technologies, the scale of the body and emotions, she is currently working to establish feminist geography as a central component of undergraduate geography education in Innsbruck. This includes, for example, the [FemGeo podcast](#), which she produces together with student Malou Gorriz.

- University of Innsbruck
- elisabeth.miltz@uibk.ac.at

Producing Space, Producing Knowledge:

Feminist Engagements with (Public) Spaces in the Context of Parkour

Parkour, a form of movement through urban space that rebels against intended uses, constitutes a productive way of appropriating space. However, access to freestyle sports like parkour – as well as spaces in which they are performed – are shaped by gendered norms, leading to structural barriers for women* and non-conforming people. In light of ongoing debates on gendered access to urban public spaces, this contribution explores how feminist geographies can challenge the presumed neutrality of space by revealing how it reflects and reinforces social power relations.

Written by
Freya Wiechert

Drawing on insights from my Bachelor's thesis (2022), which was conducted in collaboration with the urban space initiative AMBREMERDAMM (Hanover, Germany), I want to reflect the exploration of the interplay between space appropriation and gender relations, as well as on my positionality within feminist engaged research in activist-oriented projects by asking: How does socially engaged research speak to activism and vice versa? And what ethical challenges emerge in conducting socially engaged research? This reflection is grounded in a commitment to conducting research not *on* but *with* people.

Conception of Space

Gendered individual behavior, which also manifests in processes of spatial appropriation, is conditioned by and embedded within a shared social order of

norms, as well as cognitive and behavioral patterns (Bourdieu 1991). However, these are not static or immutable. Space and gender relations are understood as mutually constitutive historical processes, (re-)producing effects both in the social realm and at the material level. For instance, public space used for sports can be seen as a "stage" on which the binary gender system not only becomes visible but is also inscribed, materialized, embodied, and situated (Strüver & Wucherpfennig 2012, p. 66). Strüver and Wucherpfennig (ibid.) highlight that processes of subject constitution are frequently overlooked in studies on gendered spatial behavior. They propose a "performativity-theoretical perspective" through which "[...] not only identities but also spaces and spatiality are understood as products of performative processes of negotiation" (ibid., p. 70). Qualitative interviews with traceurs and parkour trainers at AMBREMERDAMM

revealed that the embodied experiences and space perceptions are strongly influenced by gender norms, limiting female-identifying traceurs' access to both the art of movement and the space in which it is practiced.

Knowledge Production and Positionality

Researching these dynamics in the context of feminist socially engaged research also means recognizing research as a practice inherently entangled with processes of the production of space and knowledge. I understand knowledge not as an objective mirror of reality, but as a social practice shaped by the subjects and relationships of those involved. This leads me to my last point of reflection: the commitment to conducting research not *on* but *with* people. As Vorbrugg et al. (2021) emphasize, responsible feminist research requires reflexivity and positionality.

Methodologically, the research was based on a qualitative content analysis, drawing on semi-structured interviews, participant observation, and visual material. While the results were presented and discussed with the founder of the project, it is important to emphasize that the knowledge produced does not constitute objective knowledge about the interviewees, their spatial perceptions, or their spatial behavior. Rather, the focus lies on a possible interpretation of behavior as a form of gender-specific spatial appropriation shaped by structural conditions and socialization. As a female-identifying researcher, my conversations with women* also carried a different resonance than those with men*. Shared experiences of exclusion created moments of trust, while differences shaped the flow of dialogue in a different way. These factors are not biases to be eliminated, but realities to be reflected upon in the interpretation of the data.

At the same time, academic research frameworks come with limitations. Writing a Bachelor's thesis meant adhering to formal requirements, leaving little space for creative forms of knowledge production that are common in activist projects. This tension points to a broader dilemma: how can research capture



Space for parkour and cultural usage at AMBREMERDAMM in Hanover, Germany, 2022

the collective, embodied and political dimensions of activist movements without reducing them to written text, potentially limiting access to the knowledge? Universities themselves must be recognized as institutions where knowledge and power are concentrated. They provide legitimacy but also constrain the forms and expressions of knowledge that are valued. Reflecting on these institutional frames is therefore essential for developing more equitable and participatory research practices.

Toward Co-Productive Methodologies

Here, Yvonne Riaño's (2012) concept of "Minga" provides inspiration. Minga proposes a research methodology based on co-determination and reciprocity. Instead of producing representations about participants, researchers work with them to co-create knowledge that benefits all parties. Such an approach acknowledges the barriers that hinder egalitarian research relationships and seeks to dismantle them. A Minga-inspired approach also suggests that future collaborations could go further: co-designing research questions with practitioners and community members, using creative methods such as movement workshops,

and ensuring that knowledge flows back into the community that produced it.

The case of parkour at AMBREMERDAMM illustrates how urban public spaces are not neutral terrains but contested sites where gendered norms are both reproduced and challenged. Acts of spatial appropriation can serve as tools for transformation when we acknowledge the underlying inequalities that determine who feels entitled to occupy space (Hederer 2014). For feminist geographers, this requires attention not only to physical structures, but also to the power relations embodied within them. At the same time, producing knowledge about these dynamics is itself a political act. Reflexivity, positionality, and a commitment to the co-production of knowledge are essential elements of ethical and accountable research.

Literature

- Bourdieu, Pierre (1991): *Physischer, sozialer und angelegener physischer Raum*. In: Martin Wentz (Hg.): *Stadt-Räume*. Frankfurt/Main, New York: Campus-Verl. (Die Zukunft des Städtischen, 2), p. 25–34.
- Hederer, Franziska (2014): *Orte der Raumaneignung. Räume einer lebendigen Nachbarschaft*. In: *Raum und Offene Jugendarbeit* 18, p. 39–49.

- Riaño, Yvonne (2012): *The Production of Knowledge as a "Minga": Challenges and Opportunities of a New Participatory Approach based on Co-determination and Reciprocity*.
- Strüver, Anke; Wucherpfennig, Claudia (2012): *Spielerisch-sportliche Raumaneignung. Performativität von Körpern und Räumen im Spiegel aktueller Forschung*. In: *Feministische Studien* (30 (1)), p. 66–74.
- Vorbrugg, Alexander; Klosterkamp, Sarah; Thompson, Vanessa E. (2021): *Feldforschung als soziale Praxis: Ansätze für ein verantwortungsvolles und feministisch inspiriertes Forschen*. In: *Autor*innenkollektiv Geographie und Geschlecht* (Hg.): *Handbuch Feministische Geographien*. Verlag Barbara Budrich, p. 76–96.



Freya Wiechert (she/her) earned her bachelor's degree in cultural studies and spatial sciences from the Leuphana University of Lüneburg in 2022, that shaped her academic interests in feminist theory, gender studies, and in spatial dimensions of social relations. She is currently pursuing a master's degree in gender studies and human geography at the University of Zurich, where she is deepening her theoretical and methodological access to questions of gender, power and space.

– freyaelkeursula.wiechert@uzh.ch

Counting to counter?

Eine feministisch-geographische Analyse inhaftierter Elternschaft im Kanton Bern

Als Studentin der feministischen Geographie habe ich drei Dinge früh gelernt: (1) Forschung ist nie neutral oder unpolitisch: unsere Positionalitäten, Interessen und institutionelle Einbettungen prägen den Forschungsprozess. (2) Feministisch Forschung will diese Situiertheit transparent machen, gesellschaftlich relevant sein und für mehr soziale Gerechtigkeit arbeiten. (3) Um das zu erreichen, werden in der Subdisziplin vorwiegend qualitative Methoden eingesetzt (Hiemstra & Billo, 2017). Feministische Geographie will im Sinne von *socially engaged research* Wissen nicht über, sondern mit Menschen produzieren. Doch was tun, wenn qualitative partizipative Zugänge im Feld nicht möglich sind?

Geschrieben von
Nina Sarah Etter

Geschlossene Gefängnistore: Feldzugang und Methodenwahl

Diese Frage hat sich mir in meiner Masterarbeit über Elternschaft im Gefängnis gestellt (Etter, 2025). Ursprünglich wollte ich partizipative Forschung mit inhaftierten Eltern durchführen, um die Stimmen der Betroffenen ins Zentrum zu stellen. Doch der Zutritt in die Gefängnisse blieb mir verwehrt – ein häufiges Problem in der empirischen Gefängnisforschung. Also habe ich das Forschungsdesign an die Möglichkeiten im Feld angepasst und bin so auf quantitative Methoden gekommen, denn es gibt bislang keine Statistiken zu inhaftierten Eltern und betroffenen Kindern in der Schweiz. Dies wurde von den Vereinten Nationen bereits mehrfach kritisiert und auch NGOs und Expert*innen fordern eine

systematische Datenerhebung zur Verbesserung der Situation von Kindern mit inhaftiertem Elternteil in der Schweiz (Manzoni et al., 2022). Im Kontext des zunehmenden öffentlichen Drucks wollte der Kanton Bern wissen, wie die Situation in seinen Gefängnissen aussieht und hat mir angeboten, dass ich – anstatt der ursprünglich von mir vorgeschlagenen Interviews – quantitative Daten auswerten könne. Primär ging es dabei ums Zählen: Wie viele inhaftierte Personen in den vier Justizvollzugsanstalten des Kantons Bern sind Eltern? Wie viele Kinder sind betroffen? Wie setzen sich die Gruppen inhaftierter Eltern und betroffener Kinder entlang intersektionaler Merkmale zusammen?

Zunächst fühlte sich dieses Vorgehen wie ein Verrat an feministischen Forschungsprinzipien an: Statt mit den Betroffenen arbeitete ich mit den Behörden und wertete sekundäre Daten aus den kantonalen Gefängnisakten ohne Zustimmung der inhaftierten Eltern aus. Dennoch habe ich mich darauf eingelassen. Warum? Wie Catherine D'Ignazio und Lauren Klein in ihrem Buch *Data Feminism* (2022) eindrücklich argumentieren, können Zahlen bei einer reflektierten und kritischen Anwendung ein wirkungsvolles Instrument für sozial engagierte Forschung sein. Was/wen wir messen, zählen und in Statistiken abbilden ist oft eine Reflexion davon, was/wen wir in unserer Gesellschaft anerkennen: «What is counted [...] often becomes the basis for policymaking and resource allocation. By contrast, what is not counted [...] becomes invisible» (D'Ignazio & Klein 2020: 97).

Wie viele inhaftierte Personen in den vier Justizvollzugsanstalten des Kantons Bern sind Eltern? Wie viele Kinder sind betroffen?

Was Zahlen aussagen können – und was nicht

Ein kurzer Blick in die Ergebnisse der Masterarbeit zeigt: Rund die Hälfte der Inhaftierten in den Justizvollzugsanstalten des Kantons Bern sind Eltern, ein Drittel hat mindestens ein minderjähriges Kind. Über 500 Kinder sind von der Inhaftierung eines Elternteils betroffen, mehr als die Hälfte davon sind minderjährig. 40 % der Kinder wohnen im Ausland, und die in der Schweiz wohnhafte Kinder müssen durchschnittlich eine Fahrstrecke von 73 km zurücklegen, um ihr inhaftiertes Elternteil zu besuchen. Damit widerlegt die Masterarbeit das in der Praxis oft vorgebrachte

Argument, die Zahl der Betroffenen sei zu gering, um Massnahmen zur Verbesserung der Situation von inhaftierten Eltern und ihren Kindern (z.B. kindergerechte Besuchsräume) zu rechtfertigen.

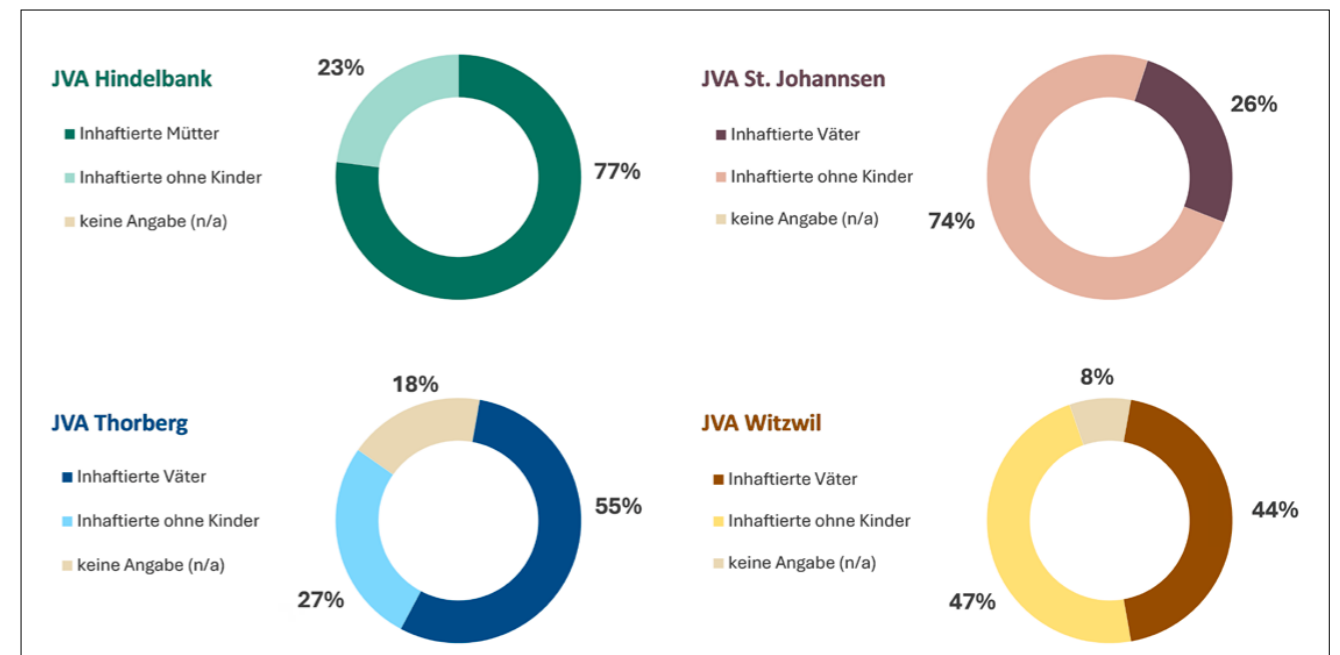
Allerdings vermögen die Zahlen viele Fragen nicht zu beantworten: Wie erleben inhaftierte Eltern und ihre Kinder die räumliche Trennung? Welche Kinder werden überhaupt als Kinder anerkannt, was ist beispielsweise mit Stiefkindern? Und warum unterscheiden sich die Kennzahlen so stark je nach Justizvollzugsanstalt? Solche Fragen bedürfen vertiefte qualitative Forschung, weshalb ich in der Masterarbeit zusätzlich eine qualitative Inhaltsanalyse von Akten eintrügen in zwei der vier Gefängnisse durchgeführt habe. Diese weist anhand verschiedener Konstellationen von inhaftierter Vaterschaft explorativ auf die räumlichen Überwachungsmechanismen sowie Vielschichtigkeiten und Herausforderungen von Elternsein im Gefängnis hin.

Zahlen als Forschungsergebnisse wirken am Ende simpel und klar. Dadurch bergen sie das Risiko, Komplexitäten und Widersprüchlichkeiten des Forschungsprozesses sowie der untersuchten sozial-räumlichen Thematik zu verwischen. Die Ansätze des Data Feminism halfen mir dabei, die Herausforderungen des quantitativen Vorgehens zu navigieren und den karzeralen Kontext der analysierten Daten bei der Interpretation der Ergebnisse in meiner Masterarbeit kritisch zu reflektieren.

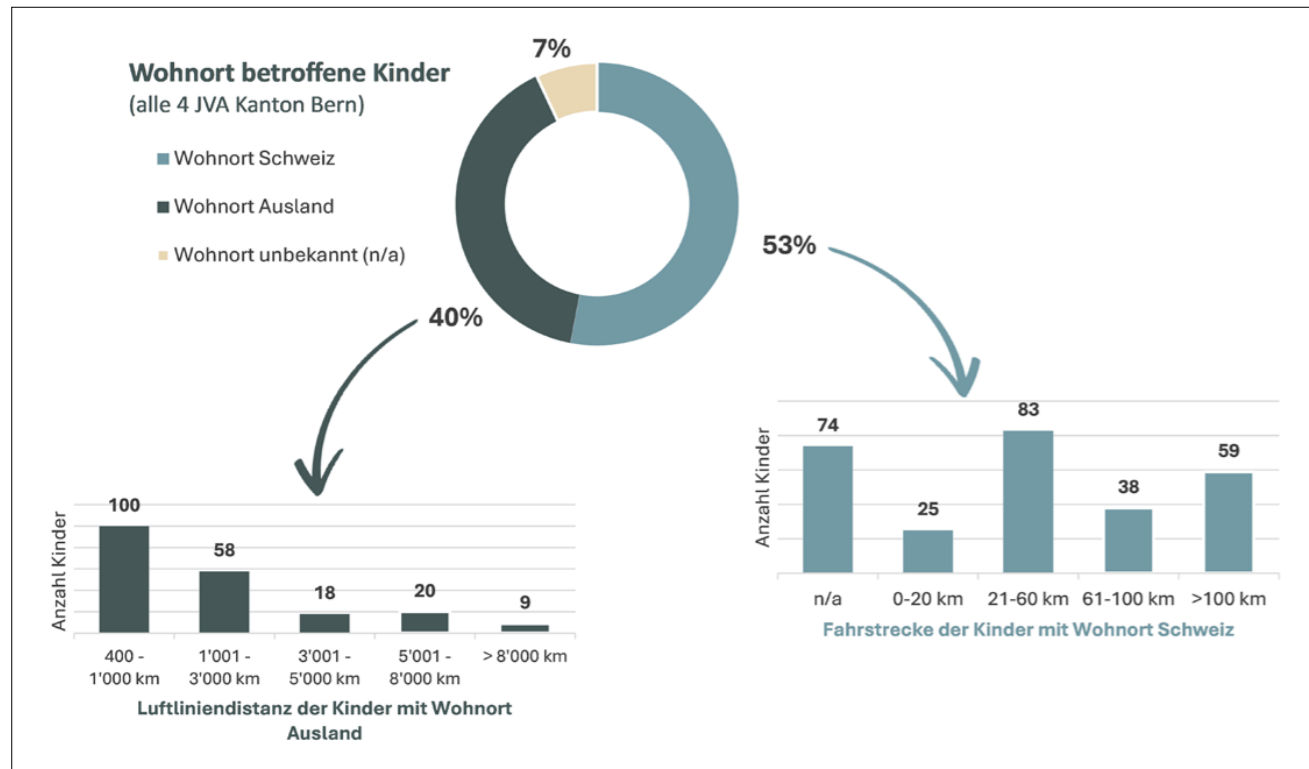
Fazit - Counting to Counter!

Quantitative Ansätze sind heute in der feministischen Geographie selten – und das aus guten Gründen. Zahlen gelten als vereinfachende Instrumente sozialer Kontrolle, die koloniale, patriarchale und kapitalistische Machtverhältnisse und Wissenshierarchien (re)produzieren. Trotz dieser berechtigten Skepsis kann «Zählen» ein wirksames Werkzeug für eine sozial-engagierte, feministische Geographie sein – eine Geographie, die sich nicht durch methodische Trennlinien definieren lässt.

Kinder müssen durchschnittlich eine Fahrstrecke von 73 km zurücklegen, um ihr inhaftiertes Elternteil zu besuchen.



Die Kennzahlen zum Anteil inhaftierter Eltern variieren erheblich zwischen den vier Justizvollzugsanstalten im Kanton Bern. Mögliche Gründe dafür werden in der Masterarbeit vertieft diskutiert.



Betroffene Kinder müssen teilweise beträchtliche räumliche Distanzen überwinden, um in Kontakt mit ihrem im Kanton Bern inhaftierten Elternteil zu bleiben.

Die Erfahrung mit der Masterarbeit hat mir gezeigt: Quantitative Methoden eröffnen Zugänge zu Daten, die sonst verschlossen bleiben, ermöglichen einen Überblick über ein bisher in der Schweiz kaum erforschtes Thema und liefern eine Sprache, die Gesellschaft und Politik verstehen. Um diese Erkenntnisse in den Worten der feministischen Geographin Joni Seager zusammenzufassen: «What gets counted counts» (zitiert nach D'Ignazio & Klein, 2020: 97). Statistiken haben das Potenzial, unsichtbar gemachte Lebensrealitäten sichtbar zu machen und dadurch politische Diskussionen – und hoffentlich langfristig auch gesellschaftliche Veränderungen – anzustossen.

Literatur

- Etter N (2025) Counting to counter: Eine geographische Fallstudie über (die Dokumentation von) Elternschaft in den vier Justizvollzugsanstalten des Kantons Bern. Masterarbeit. Universität Bern [online].
- D'Ignazio C & Klein LF (2020) Data Feminism. Cambridge, London: The MIT Press.
- Hiemstra N & Billo E (2017) Introduction to Focus Section: Feminist Research and Knowledge Production in Geography. The Professional Geographer 69(2): 284–290.
- Manzoni P, Baier D, Kamenowski M, Ruchti N, Keller S, Rohrbach J & Lambelet D (2022) Die Situation von Kindern mit einem inhaftierten Elternteil in der Schweiz. Schlussbericht zu Handes des Bundesamts für Justiz. Zürich: ZHAW Soziale Arbeit, HETSL.



Nina Etter ist Doktorandin und wissenschaftliche Mitarbeiterin am Geographischen Institut der Universität Bern. Ihre Forschung ist Teil des SNF-geförderten Projektes «Intimate Geographies of Family Fracturing» und befasst sich mit Elternschaft und Inhaftierung in der Schweiz.
– nina.etter@unibe.ch

«Zählen» ist ein wirksames Werkzeug für eine sozial-engagierte, feministische Geographie – eine Geographie, die sich nicht durch methodische Trennlinien definieren lässt.

Undercurrents of Intimacy

Female Love, Sexuality and Desire in Francoist Dictatorship

Written by
Milena Alicia Astray Martínez Wolff,
David Castillo

Galician Beaches

Galicia, the autonomous province at the very Northwest of Spain, is best known for its coastal profile. Its windy beaches invite myriads of national and international tourists during the summer season to escape scolding hot temperatures and enjoy themselves cooling their sweaty bodies in Atlantic currents. What tourists never learn – and locals start to forget – is that the shores imbuing Galicia inhere a history of oppressing violence. During the Civil War (1936-1939) and the Francoist Dictatorship (1936-1975), Galician beaches witnessed acts of state terrorism that ranged from executions to deportations. Those crimes are hardly discussed, negotiated or remembered publicly in Spain. Replying to this tendency, this article embarks from the margins of state violence – the female body. Through socially engaged research in place, we traced how people who menstruate were oppressed systematically at Galician beaches.

Pristine Bodies

Antonia was raised in a monastery in the 1970s. She remembers that the nuns strictly prohibited her to swim or bath during her menstruation – otherwise she would turn *loca* ('lunatic'). As Antonia vividly recalls, the beach became a forbidden site on the days of her period. Terribly afraid of losing her mind, she would stay as far away as she could. At the beginning, she would just refrain from swimming in the Atlantic, but later she would give up public life altogether. She had realized that she smelled after several days without showering. Any

contact with water would turn her *loca*, so she figured it was best for her to stay home and not discomfort anybody with body odours.

Ana was taught to avoid water during her menstruation, too. While it was unusual to talk about sex in her female friend group, they discussed their menstruation quite openly. Regularly, the friend group debated whether it was true or not that swimming would cause

severe harm to their bodies, like losing the ability to reproduce and thereby their given social value. As Ana remembers, her friends dared the ocean a tiny bit more after each conversation, reclaiming the beach step by step. A first friend held a little toe into the water, a second friend the whole foot, a third friend fully submerged herself – and nothing happened. None of them turned *loca*.

Obviously, Antonia and Ana grew up with a very rigid and highly restrictive understanding of menstrual cycles. Francoist Dictatorship fetishized female bodies as pristine sites, seeking to maintain their purity at all levels of mundane life. Following this oppressing logic, menstruation and vaginal discharges were condemned as impure and banished from society. The religious fetish towards purity not only regulated how female bodies experienced sexuality in a Christian dictatorship, but also how menstruating people took part in public life. Responding to this form of state violence, some communities created spaces of resistance by reclaiming the beach on the days of their period.





Corridors of Desire

Francoist Dictatorship wielded power over all bodies, but particularly over the ones that were assigned female at birth. The myth of turning *loca* by touching water during menstruation reflects a sophisticated system of governmental oppression known as *locura genital* ('genital lunacy'). A befriended scholar, Antía Pérez Caramés, explained *locura genital* as a sketchy medical diagnosis used to commit women to psychiatric wards. Male family members, often husbands that wanted to marry anew, could commit their female relatives with the reasoning of genital lunacy for life-long sentences – without any psychiatrist ever examining them. In fact, this was the leading cause for the admission of women in psychiatric wards. Really anything could pass as genital lunacy, there are even cases in which masturbation and erotic phantasies led to life-long imprisonment. Once again, female bodies were dismissed from public life and repressed in their sexuality.

Despite this power apparatus, historian Encarna Otero Cepeda talked to us about the ways women withstood the governance of their sexuality. Those

acts of resistance took shape at the margins of public life, where unmonitored spaces allowed for experimentation and subtle defiance. Women who remained unmarried beyond a certain age were labelled *solteronas* ('spinsters'). They often formed co-residential households, opening domestic corridors for lesbian desire beyond the regime's control. These micro-spaces were fragile yet persistent, reminding us that repression never fully extinguishes the currents of intimacy.

Tracing Undercurrents

This article embarked from internalized feelings of guilt and impurity linked to menstruation. Until this day, Spanish society rarely discusses female love, sexuality or desire under Francoist Dictatorship – a silence that mirrors broader power dynamics in academia and politics. Yet, as many of our interview partners emphasize, historical memory must be practiced actively. Otherwise, transgenerational pain is passed on blindly. Reconciliation can only be achieved by tracing, uncovering and mapping the suffering and its underlying power relations. Celsa Díaz Cabanela, one of our

interviewees, described silence and forgetting as survival strategies in a fascist regime, not as the foundation for sustainable politics.

Memory is inherently tied to geographic spaces since politics unfold not only in time but space. Modes of governing, in turn, inscribe themselves in the body. So, we should start asking *where* oppression is remembered instead of *how*. Is it remembered in a landscape? In a seascape? Within a certain body part? Historical memory must not encompass solely public memorials, but also the intimate geographies of flesh, desire and silence – the undercurrents of intimacy. Against this backdrop, we encourage careful engagement with bodies that dwell at the margins of resistance. With bodies that abide, that withstand. With bodies that persist, that remain.



Milena Astray is a social pedagogical family assistant and a student in Peacebuilding, Sustainability and Migration at the University of Basel. She is currently writing her MA thesis on commemorative practices of female love and on resistance during the Spanish Franco Dictatorship. Since June 2025, she has conducted a series of ethnographic interviews in Galicia.

– m.astraymartinez@stud.unibas.ch



David Castillo is a PhD candidate in Dance Studies at the University of Bern, where he visits the doctoral program Global Studies. Since 2024, he works on the SNSF project *Social Choreographies* at the Institute for Theatre Studies. His thesis examines the bodily experience of climate change in South Pacific islands nations like Aotearoa/New Zealand, Kiribati and Tuvalu. In 2025, he was invited as guest PhD student to the University of Waikato (Aotearoa/NZ).

– david.castillo@unibe.ch

Building Trust, Negotiating Reciprocity:

Practices of Care in Fieldwork

A feminist approach to research in geography, or more broadly within the social sciences, requires particular attention to the role of researchers in the field, to the relationships established with the people involved, and to reflections on the implications that the research may have for a given reality. Here, I take the opportunity to reflect on how I have sought to integrate such considerations into three different research experiences by sharing some examples related to the encounters I've had with people I interviewed along the way, and reflect on the different methodological choices I made – especially around building trust, reciprocity, thinking critically about my position as a researcher, and the challenges and limitations I faced. All of these are deeply tied to the idea of 'care' and reflect socially engaged feminist research in action.

Written by
Aurora Ruggeri



An example of a child-friendly method

How to engage with children in research?

For my Bachelor's project, my colleagues and I worked on the experiences and preferences of urban nature among children living in a very dense urban neighborhood. From the outset, we were confronted with the challenge of designing an approach that would be both appropriate and engaging for children. This led us to explore and critically reflect upon creative, child-friendly research methods that could foster a more horizontal interaction—while simultaneously creating a playful environment for more spontaneous and enjoyable exchanges. This constituted my first concrete engagement with reflexivity as a researcher: not only in terms of questioning my own positionality, but also in recognizing that methodological design extends beyond data collection to encompass participants' comfort and well-being, thereby ensuring that the research process itself is as respectful and pleasant as possible.

On long and deep conversations with seniors

Later, for my Master's thesis, I worked with a friend and colleague on a project about social isolation among older people. That work then continued into a longitudinal project with some of the seniors we had initially met. First, interviewing as a team of two researchers gave us the opportunity to constantly reflect together on the dynamics of each interview. It also gave us mutual support and really let emerge the importance of sharing—sharing space, sharing time and sharing experiences with the people we were meeting.

In long interviews we found it important—and often necessary—to share aspects of ourselves. Offering brief personal stories or fragments of our own life

helped to establish trust. We reflected deeply on this dimension of mutual exchange. It was precisely this reciprocity that, over time, enabled the development of strong emotional bonds—an aspect that proved particularly significant in the context of a longitudinal project.

These are deeply human moments, and I think they deserve our full attention.

Regarding this example, it is also important to recognize the limitations and challenges inherent in this approach. At the conclusion of the project, we faced the need to “say goodbye” to individuals we had regularly met for over two years. We reflected carefully on how to shape this final encounter and mark the transition, yet the process proved emotionally challenging. It involved ending connections that had become meaningful and, for some participants experiencing loneliness, particularly significant. We therefore dedicated time to collective reflection, involving participants in deciding how to plan this final encounter.

Walking together in the city

The final example derives from the fieldwork conducted for my PhD, which is part of a larger research project between geographers and psychiatrists on urban environments and mental health, looking at how to promote a more mental health-friendly city.

In this context, we conducted go-along interviews in Lausanne with ten participants, each walk concluding with an informal discussion in a café. At the outset, I felt some apprehension regarding my capacity to listen attentively and respond appropriately to participants’ complex experiences with mental health. This hesitation stemmed from a perceived lack of preparedness to engage in such sensitive and respectful conversations. As the fieldwork progressed, I found it necessary to draw not only on theoretical training but also on intuition and emotional responsiveness. My sensitivity—often expressed as a strong attunement to others’ emotions—proved to be a valuable resource, enabling me to feel legitimate in my role and to engage meaningfully with participants who had navigated challenging and multifaceted experiences of mental health. Sharing these reflections within the research team also proved highly beneficial, fostering ongoing methodological reflection.



Sharing time and memories during research



Walking in the city

One outcome of this experience was the participants’ genuine appreciation of the process, with some describing the walks as almost therapeutic. Sharing this experience fostered a new way of seeing the city. The walks became spaces where participants felt heard and could articulate their experiences, while we, as researchers, also shared elements of our own perspectives. Once again, reciprocity emerged as a key dimension of the encounter.

Equally significant were the informal interactions over coffee, which facilitated conversations extending beyond the research context and contributed to the gradual establishment of trust, as reflected in participants’ sustained engagement throughout the subsequent stages of the project.

Meaningful encounters

In conclusion, I would highlight several key points for further reflection: the centrality of reciprocity within research relationships, the necessity of cultivating trust, and the recognition of the emotional dimensions that accompany engagement with individuals who share their lives and stories with us. These are deeply human moments, and I think they deserve our full attention. Taken together, these examples represent forms of socially engaged feminist research in practice, where ethical care, relationality, and reflexivity are integral to the research process itself.



Aurora Ruggeri is a PhD candidate at the Institute of Geography at the University of Neuchâtel. Her thesis focuses on the role of urban green spaces in promoting mental health. Beyond her academic path, she is a member of the coordination collective of the PeP Association, whose mission is to organize, fund, and carry out leisure activities and accessible holidays for all people with disabilities, with the aim of promoting social inclusion and the well-being of those involved.

Precarity and solidarity in the neoliberal academy:

Reflections from an early-career researcher in Switzerland¹

Written by
Zali Fung

In September 2024, I moved from Australia to Switzerland for a one-year postdoc at the University of Lausanne (UNIL). During this time, I experienced how early-career precarity erodes possibilities

for collaboration and solidarity in the neoliberal academy. I also encountered manifold efforts to enact solidarity and challenge deteriorating academic labour conditions. In this article, I show

how intersectionality—the idea that multiple forms of social difference such as gender, class, race, and more, interlock and exacerbate marginalisation—is key to understanding not only how we are differently impacted by precarity, but how we can take action to improve labour conditions from different social locations (Castro, 2026, following article in this issue).

Precarity—a condition of uncertainty about the present and future—negatively impacts the professional and personal lives of early-career researchers (ECRs) in uneven ways. It promotes competition, individualism, and involuntary mobility, and restricts our capacity to build community or plan for the future (Ryffel et al. 2022). In Switzerland, around 80% of academic workers are employed on fixed-term contracts (Laketa and Côte 2022). Precarity disproportionately impacts women, who more often hold short contracts and work part-time. Women also undertake more carework in the academy and home. Carework is under-valued in recruitment processes and the broader economy and society. In 2025, Switzerland was ranked the fourth-worst place in the OECD to be a working woman, primarily due to poor childcare infrastructure (The Economist 2025). There is a lack of racial and ethnic diversity among professorial staff in Switzerland, underscoring how women of colour experience multiple marginalisations in the academy.

Feminist scholars have positioned slow scholarship as resistance to the metric-oriented, fast-paced neoliberal academy (Mountz et al. 2015). Yet not everyone is in a position to slow down, including precarious ECRs on short-term contracts facing multiple pressures to publish ('or perish') and secure grants and a longer-term position (Fung 2025). Postdoc grants have an ever-diminishing success rate, often falling below 10%, yet securing grants is important for an academic career. These pressures are exacerbated for migrant ECRs on short-term visas, especially those from the Global South facing restrictive immigration conditions, and those with disabilities and caring responsibilities. Imagine what we could create if we redirected our energy from competitive grant applications to research, teaching, and collaboration?



Protests in Lausanne against proposed public sector budget cuts, 9. December 2025

Precarity erodes our capacity to collaborate and enact solidarity. Building solidarity takes time—to identify networks and build relationships. During my postdoc, I was preoccupied with publishing and grant applications, and the end of my contract and Swiss residence permit loomed large. This limited my capacity to collaborate with colleagues or participate in activist initiatives such as Scientist Rebellion or organising for Palestine. This reflects the broader structures under neoliberal capitalism that encourage passivity, erode solidarity, and exhaust us. I was less motivated to invest in these networks with just a one-year contract and residence permit, and slim possibilities to stay as a non-European Union citizen.

ECR precarity is compounded by expectations of mobility. Since 2021, I have lived in Australia, Thailand, Germany, and Switzerland. Yet I am required to leave Switzerland to be eligible for many ECR grants. While mobility can be a privilege, and not all bodies can move across borders in the same way, each time we move, we are uprooted from our communities. Mobility severs our social ties and hinders our capacity to foster long-term networks and solidarity. Involuntary academic mobility has personal and gendered implications, including for women who want to have children and feel the pressure of a ticking biological clock, but are unable to put down roots or plan for the future.

Intersectionality [...] is key to understanding not only how we are differently impacted by precarity, but how we can take action to improve labour conditions.

Challenging precarity, enacting solidarity

Academic workers are enacting solidarity at the everyday and structural levels. Struggles to improve academic labour conditions must not subsume social difference, but build strategies to support those in different social locations. These strategies can be differentiated by career stage, given that we are not all in the same position to slow down.

As an ECR, I found it productive to build multiple networks of solidarity to navigate neoliberal academia. These networks may be between ECRs, female researchers, or those with similar political commitments. Peer mentorship was

indispensable for navigating arduous publication processes and job applications. The [Swiss Feminist Geographies](#) group fosters collaboration between feminist scholars in different career stages and organises events on socially engaged research, and the [Swiss Geographical Association](#) promotes collective action for better science. Established researchers are better placed to enact slow scholarship and intervene in recruitment processes to create better opportunities and longer-term positions for ECRs. This can entail valuing research quality, collaboration, and care during recruitment, rather than publication output or grant capture alone.



General Assembly in UNIL's Géopolis building, 18. November 2025

Incremental change is happening at the structural level. There are growing efforts to evaluate research quality over quantity, as per the Declaration on Research Assessment. The Swiss National Science Foundation (SNSF) is placing more weight on research quality in grant evaluations (SNSF 2020). While the SNSF only awarded 36% of Ambizione grants to women from 2012-22 (SNSF 2023), women received 50% of grants in 2024 (SNSF 2025a). However, the Federal Council plans to reduce the SNSF's funding by 10% in 2027 and 11% in 2028 (SNSF 2025b), highlighting the structural conditions that produce precarity and need to continue demanding better academic labour conditions.

In doing so, there is potential to build solidarity with broader social justice struggles. In Canton Vaud, academic workers and civil servants are mobilising against proposed 305 million CHF

public sector budget cuts. At UNIL, striking workers and students have occupied and blockaded buildings and up to 28,000 people protested in the streets of Lausanne. As of mid-December 2025, unions and most workplaces voted for a rolling strike. The cantonal council is yet to respond to protestors' demands to lower or cancel the austerity measures.[2] Universities' reliance on precarious labour is a weakness that can be exploited through strikes to demand better labour conditions, alongside diverse strategies.

As an intersectional perspective reveals, not everyone is in the same position to protest on the frontlines. Some fear losing their residence permits, while others come from contexts where public protest is dangerous. Solidarity also entails behind the scenes labour—logistics, organising, and preparing protest food—which makes public actions possible.

Universities' reliance on precarious labour is a weakness that can be exploited through strikes to demand better labour conditions, alongside diverse strategies.



Zali Fung is a Research Associate at York University, Canada. Her research examines uneven development and contested resource extraction in Southeast Asia. Trained in critical human geography, she recently completed a postdoc at the Institute of Geography and Sustainability, University of Lausanne.

- York University, Canada
- zali.fung@unil.ch

Footnotes

- [1] This contribution is based on the following article: Fung, Z. 2025. Who can 'slow down' in the neoliberal academy? Reflections on the politics of time as an early-career feminist geographer in Switzerland. *Geographic Helvetica* 80: 163-172. <https://doi.org/10.5194/gh-80-163-2025>.
- [2] Personal communication with Lorenz Keyßer, a strike organiser, mid-December 2025.

References

- Castro, M.S. 2026. Treading brittle terrain: The promise of intersectionality in Swiss academia, *GeoAgenda*, this issue.
- Fung, Z. 2025. Who can "slow down" in the neoliberal academy? Reflections on the politics of time as an early-career feminist geographer in Switzerland. *Geographica Helvetica* 80, 163-72.
- Laketa, S. & Côte, M. 2022. Discomforts in the academy: From 'academic burnout' to collective mobilisation. *Gender, Place & Culture* 30(4), 574-87.
- Lamb, V. & Fung, Z. 2025. Food, solidarity, and infrastructure. *Roadsides* 14, 68-77.
- Ryffel, Q., Marschlich, S., Fürst, S. & Thai, S. 2022. From precarious conditions to permanent positions? Problems, responsible actors, and solutions for strengthening the academic mid-level staff in Switzerland. *Studies in Communication Sciences* 22, 575-82.
- The Economist. 2025. Sweden surpasses Iceland as the best place to be a working woman, according to The Economist's 2025 glass ceiling index, 5 March. <https://www.economistgroup.com/press-centre/the-economist/sweden-surpasses-iceland-as-the-best-place-to-be-a-working-woman-according>.
- Mountz, A., Bonds, A., Mansfield, B., Loyd, J., Hyndman, J., Walton-Roberts, M., Basu, R. et al. 2015. For slow scholarship: A feminist politics of resistance through collective action in the neoliberal university, *ACME* 14, 1235-259.
- SNSF. 2025a. Ambizione: a boost for research careers. 1 September. <https://www.snf.ch/en/jbtzCQ3SPylqxAoy/news/ambizione-a-boost-for-research-careers>.
- SNSF. 2025b. Federal budget cuts: SNSF to adapt its research funding from 2026. 17 September. <https://www.snf.ch/en/Uo5KXN2tSE-FzDqge/news/federal-budget-cuts-snsf-to-adapt-its-research-funding-from-2026>.
- SNSF. 2023. Early career stage: Do female and male researchers have equal access to funding? 5 December. <https://www.snf.ch/en/QicUoVspmmCsXkyK/news/early-career-stage-do-female-and-male-researchers-have-equal-access-to-funding>.
- SNSF. 2020. Career funding: The researcher's overall performance count. 3 August. <https://www.snf.ch/en/cciM9NNWuvhQVKRxv/news/news-200803-career-funding-the-researchers-overall-performance-counts>.

Treading Brittle Terrain:

Intersectional Reflections on Swiss Academia

Written by
Soledad Castro

Intersectionality: A long Journey

Although intersectionality has gained significant traction in feminist geographies and academic research more broadly, it is often used as a general method for crossing social variables, detached from its origins in Black feminist intellectual traditions and activism. Long before the term itself was coined, Black feminist thinkers articulated the inseparability of racialized and gendered oppression. Sojourner Truth's "Ain't I a Woman?" speech exposed the exclusion of Black women from both antiracist and feminist struggles, while the Combahee River Collective later developed a Black feminist politics centered on the interlocking nature of racism, sexism, class, and heteronormativity. Drawing on this tradition, Kimberlé Crenshaw introduced intersectionality to demonstrate how U.S. anti-discrimination law failed to address the compounded harms faced by Black women when racism and sexism were treated as separate categories. Intersectionality thus emerged as a framework for making entangled forms of power legible within legal, political, and institutional domains.

Challenging structural inequities in Swiss Academia

While intersectionality is now widely used in human geography classrooms and research projects, it is less often applied to the inner dynamics of academic institutions, and such reluctance is intensified by the current rise of conservative forces in academia. In this intervention, I aim to make visible some of the intersectional challenges that migrant, racialized women from the Global South face in Swiss universities. Speaking about these issues already generates

tension; even naming them can feel disruptive. However, as Black feminist writers such as Audre Lorde and bell hooks remind us, this tension does not depend solely on speech. The mere presence of women of color can unsettle institutional comfort, even before anything is said.

Understanding these dynamics requires attention to several structural conditions that operate in relation to one another rather than as separate issues. Gender inequality remains a defining feature of Swiss academia, as institutional statistics consistently show (for instance, women constitute only about 23% of full professors, hold less than one-third of senior leadership roles, and are over-represented in temporary and part-time contracts).[1] European universities sustain not only a colonial past but an ongoing coloniality of knowledge,[2] expressed in assumptions that scholars trained in the Global South are "under-educated," that the South serves as a site of data extraction, and that its scholars are valued for empirical research rather than theory. These patterns are part of a broader set of epistemic hierarchies that continue to shape which knowledge is recognized as legitimate and which is systematically marginalized. This interacts with a migratory system that positions holders of "third-country passports" in structurally unequal conditions, including, for example, limited access to unemployment insurance upon contract termination and stricter residency requirements that heighten precarity. Layered onto this is the persistent reality of racism, increasingly acknowledged as a pressing and increasingly visible issue in the Swiss context.[3] These dynamics do not operate independently; they reinforce one another in ways that shape and constrain the everyday academic lives of migrant, racialized women.

Evasion strategies and killjoys in neoliberal academia

When discussing this intersectional discrimination, common evasion strategies are easy to identify. There is denial, questioning ("You must have mistaken it"), and a particularly effective tactic I refer to as "diversion by comparison," whereby attention is shifted away from the interwoven oppressions of gender, coloniality, and race. This tactic is especially convenient in contexts where converging forms of discrimination are already difficult to name and often rendered invisible. Moreover, institutional expectations usually require a quiet and modest tone and demeanor, as if oppression were not actually oppressive. This is aggravated by an environment that breeds fear of speaking within neoliberal academia's individualized culture of reward and punishment.[4] If you are disciplined, compliant, and sufficiently discreet, you may remain in the academic system; if not, you increase your chances of being filtered out.[5] This dynamic also erodes solidarity and undermines collective efforts to change and improve institutions.

As Sara Ahmed argues in "The Promise of Happiness," institutions sustain a promise of harmony and well-being that depends on certain subjects aligning with institutional norms.[6] Those who expose the contradictions beneath this promise are cast as killjoys. Ahmed shows how marginalized figures become positioned as sources of unhappiness when they reveal structural violence: the angry Black woman, whose naming of racism is reframed as disruptive anger; the melancholic migrant, who becomes a problem when she shows the failure of inclusion and, like a ghost, reveals how institutions are traversed by borders; and the feminist killjoy, who refuses to smooth over harm by remaining silent. Killjoys enact a form of refusal, disrupting the institutional promise of happiness by exposing the violence it conceals.

Questioning the promise of happiness in the Swiss context requires tracing how discrimination operates not as isolated incidents but through interlocking structures that permeate everyday academic life. Swiss exceptionalism, anchored in narratives of enlightenment, civility,



Hope and resistance can grow in unexpected places.

and political “neutrality,” serves as a discourse that covers up the country’s entanglements with racial and colonial histories.[7] These imaginaries reinforce the belief that equal conditions and opportunities already exist, making structural constraints difficult to name or confront. Discrimination also manifests in subtle, less legible ways: being treated differently through small, cumulative gestures; being ignored or sidelined; or gradually feeling out of place until exclusion becomes self-imposed. Passive and microaggressions are difficult to confront because they are diffuse and easily denied.

Unsettlements on brittle terrain

As decolonial feminists such as María Lugones, Yuderlys Espinosa, and Ochy Curiel emphasize, patriarchy, racism, capitalism, and coloniality interact as co-constitutive and mutually dependent forms of oppression. Recognizing this means understanding that the challenges faced by migrant, racialized women from the Global South in Swiss

universities are not imagined, fabulated, or exaggerated, but structurally produced and continually reinforced. While feminist critiques of the institutionalization and depoliticization of intersectionality have led many to take distance from the concept, intersectionality still offers something crucial: the unsettling of the very promises that institutions rely on. Yet, it requires a willingness to tread on brittle terrain – fragile, it requires vulnerability and courage. Efforts to address these issues are already underway in several institutions. Engaging with what is uncomfortable, although difficult, can foster solidarity and collective action, particularly vital in increasingly repressive academic and political environments.

Footnotes

- [1] Gender Monitoring 2023: Figures on Equality in Swiss Higher Education. <https://www.swissuniversities.ch> (2023).
- [2] Quijano, A. Colonialidad y modernidad/racionalidad. *Perú indígena* 13, 11–20 (1992).
- [3] Rassismusbbericht Schweiz 2022. <https://www.humanrights.ch> (2022).

- [4] Hawkins, R., Manzi, M. & Ojeda, D. Lives in the making. *ACME: An International Journal for Critical Geographies* 13, 328–351 (2014).
- [5] Manzi, M., Ojeda, D. & Hawkins, R. Creating “wobble room”: Spaces of care and possibility within the neoliberal academy. *Geoforum* 149, 103962 (2024).
- [6] Ahmed, S. *The promise of happiness*. in *The promise of happiness* (Duke University Press, 2010).
- [7] Purtschert, P., Falk, F. & Lüthi, B. Switzerland and ‘Colonialism without Colonies’. *Interventions* 18, 286–302 (2016).



Soledad Castro is a postdoctoral researcher in Geography at the University of Zurich. With a PhD in environmental sciences, her research focuses on pesticides, waterscapes, and plantations. Since 2018, she has been involved in discussions on diversity and care in academia.

Goûter, toucher, résister – Rencontre sensorielle avec des agricultures alternatives

Explorant les agricultures alternatives au Maroc et en Suisse, je me suis intéressée à ce qui pousse celles et ceux qui les pratiquent à persévérer entre alternativité choisie et marginalité subie. En croisant dynamiques (géo)politiques et dimensions intimes, j’ai porté une attention croissante aux expériences sensorielles – faire du pain, nourrir les chevreaux, écouter les paysages plus-que-humains.

Écrit par
Andrea Mathez

Au départ, j’ai hésité à placer ces expériences sensorielles au premier plan, ayant été formée à privilégier les contraintes matérielles et structurelles.

Pourtant, les reléguer au second plan aplatit la complexité des vies agricoles et masque des motivations essentielles de l’engagement dans les agricultures

alternatives. Ces expériences révèlent non seulement comment les agriculteur·ices travaillent, mais aussi pourquoi ces agricultures alternatives persistent – alors même que les dimensions sensorielles de la vie agricole sont progressivement appauvries par des systèmes agroalimentaires industrialisés, fondés sur des goûts standardisés et des protocoles abstraits qui subordonnent les savoirs incarnés.

À travers ces courts textes d’ethno-fiction, cette contribution propose des données pour les sens et cherche ainsi à déplacer l’attention des « visions du monde » (*worldviews*) vers des « sensibilités du monde » (*worldsenses*), afin d’explorer les apports d’une Political Ecology multisensorielle aux enjeux agroalimentaires.

Nourrir les chevreaux

Laisse-moi t’inviter à une petite méditation.

Imagine : tu appelles une agricultrice. Tu demandes un entretien. Silence à l’autre bout du fil. Puis : « Février est une période chargée de l’année ». Tu expliques ton intérêt de recherche et le fait que tu es prêt·e à aider à la ferme, même si tu n’es pas vraiment qualifié·e. Tu précises que tu aimes les chèvres. D’accord, tu peux envoyer un e-mail avec plus d’informations. Elle aime ton honnêteté, le fait que tu aies dit franchement que la recherche ne leur est pas directement utile. Alors elle accepte : « Soyons audacieuses, je me lance dans l’aventure ! Et si un petit échange d’huile de coude est possible, ce serait idéal ! J’aurai des bébés à nourrir au biberon. »

La veille au soir, tu envoies un message WhatsApp : « Bonsoir, Laurence ! Je voulais juste te rappeler que je viendrai demain matin à 8h30. J’ai hâte ! »

Quarante minutes plus tard — ping : « Super, tout est prêt pour les biberons 😊. »

Le lendemain matin, à huit heures et demie, tu entres dans l’étable. L’air chaud sent le foin et les chèvres ; il t’enveloppe instantanément. Des bêlements



Nourrir les chevreaux avec Laurence Traber

remplissent l'espace, et tu vois l'agitation des chevreaux répartis dans différents enclos en bois. Laurence a deux biberons de lait de vache tiède sous le bras. Elle enjambe la première barrière et t'en tend un. Elle te montre comment les nourrir.

Tu t'agenouilles.

Tu prends un chevreau.

Tu vérifies avec ton doigt s'il peut téter.

Tu sens les petites dents plates sur la mâchoire inférieure à l'avant, et à la place des dents supérieures, une gencive ferme et lisse. Puis la texture râpeuse de la langue, chaude et un peu rugueuse, comme celle d'un chat, mais plus douce — juste assez pour chatouiller. Tu essaies de placer le biberon correctement pour nourrir le chevreau. Tu sens son museau humide appuyer contre ta main. Ce n'est pas facile ; le chevreau bouge, impatient de boire mais encore en train d'apprendre. Tu presses doucement tes doigts contre ses joues pour qu'il ouvre la bouche et tu le maintiens contre tes cuisses pour qu'il ne recule pas.

Ah, ça y est, le chevreau commence à boire. Tu entends le bruit rythmique de la tétée, tu vois le niveau de lait dans le biberon baisser, et sa petite queue se mettre à frétiller.

Entouré-e des chevreaux — entre toi, sur toi et dans tes bras — Laurence t'explique son dilemme : « Je garde les chevreaux avec leurs mères la plupart du temps. Je n'arrive pas à les séparer. Peut-être parce que je suis mère moi aussi. Alors je les sépare juste un moment, je traie les mères, et je compense en donnant aux bébés du lait de vache d'un agriculteur voisin. Je veux faire les choses correctement — sur le plan écologique et économique — mais je ne suis pas sûre d'y parvenir, ni pour l'un ni pour l'autre. »

Laurence te laisse seule un instant. Tu regardes autour de toi pour vérifier que tu n'en as oublié aucun, que tout le monde a bien été nourri. Tu touches leurs ventres duveteux et chauds ; quand ils sont bien ronds et fermes, tu sais qu'ils ont assez mangé. Tu en repères un autre qui dort dans un coin. Tu



Après une semaine de pluie, lorsque soudain toute la ferme s'est couverte de champignons.

le soulèves doucement sur tes genoux, caresses sa petite tête dure et son corps souple, et lui proposes le biberon. Les autres, déjà nourris et pleins d'énergie, explorent tes vêtements, grignotent tes manches, essaient de grimper sur tes genoux ou posent leurs minuscules sabots sur ton dos.

Tu ne peux t'empêcher de rire, à genoux, au milieu de cette masse sautillante, duveteuse, frétilante et chaude.

Laurence revient et laisse les chevreaux et leurs mères se retrouver. Certains s'arrêtent devant elle pour être cajolés, et tu comprends ce qu'elle voulait dire quand elle a déclaré : « Les chèvres, le contact, on reçoit tellement d'amour de leur part. Les voir, les toucher, les écouter ».

Repérer un champignon

Laisse-moi t'inviter à une petite méditation.

Imagine : tu marches vers les poulaillers, profitant du soleil du matin après une semaine de pluie continue. Au loin, tu entends le braiement de deux ânes ; derrière les poulaillers, quelques vaches et chevaux broutent paisiblement. Il est difficile d'imaginer qu'il y a seulement cinq ans, quatre-vingt mille poules étaient élevées ici, et que des milliers de pruniers couvraient les dix hectares de la ferme en rangées droites. Il reste encore quelques pruniers, fatigués par quarante-cinq ans de production intensive, donnant à peine quelques fruits — devenus la confiture que tu viens de manger au petit-déjeuner. À la place de l'élevage industriel, tu vois aujourd'hui quelques dizaines de poules, des dindes et des canards qui s'ébattent autour d'un petit étang.

Tu arrives au premier poulailler quand quelque chose frôle tes jambes ; un chat te suit depuis le petit-déjeuner. Tu te penches pour le caresser.

Tu t'arrêtes.

Tu viens de repérer un autre être vivant.

Là, à tes pieds, entouré d'orties, de romarin, de *Vicia sativa* semée comme engrais vert, et de nombreuses autres herbes, quelque chose émerge silencieusement de la terre.

Un champignon.

Son chapeau porte encore une petite motte de terre comme une couronne, comme s'il avait traversé le sol trop rapidement pour que la terre ait eu le temps de retomber. Il arbore cette couronne comme un discret témoignage du travail des vers qui labourent le sol — un signe de la vie qui se déploie sous la surface.

Tu te penches davantage.



Couper le caillé avec Vincent Tavel

Tu observes le pied droit et les lammelles délicates sous le chapeau — une carte de l'interconnexion.

Soudain, tu remarques que des champignons poussent partout. Tu te souviens avoir lu que certains ne peuvent pas être cultivés, mais qu'ils ont besoin d'un écosystème favorable pour pousser, s'épanouir et se diffuser. Tu repenses à ce que Rim vient de te raconter :

« Je n'oublierai jamais ce jour-là. C'était la première fois — après cinq ans de travail et après toute une semaine de pluie — que je voyais toute la ferme couverte de champignons, partout ! Je me sentais comme une petite fille qui aurait trouvé un trésor. Voir les champignons revenir dans le sol m'a donné un sentiment si profond de satisfaction et d'accomplissement — quelque chose que je n'oublierai jamais de ma vie. »

Sa voix résonne encore dans ton esprit, et tu comprends ce qu'elle voulait dire lorsqu'elle a déclaré un jour : « Je suis attachée à cette terre parce que nous avons traversé la détoxification ensemble. J'ai arrêté mes médicaments, et elle a arrêté les siens. Nous avançons ensemble. Elle me donne des légumes qui me donnent la vie, et chaque fois qu'elle va mieux, elle m'en donne de meilleurs encore. Il y a de l'interdépendance, et il y a du respect. »

Couper le caillé

Laisse-moi t'inviter à une petite méditation.

Sais-tu ce que l'on ressent en coupant le caillé ?

Couper le caillé — comme tout le travail fromager — est un *Handwerk* au sens plein du terme : un travail de la main qui est aussi un art, une pratique artisanale où le toucher devient connaissance et plaisir.

Imagine : Tu t'es levé-e tôt. À cinq heures et demie du matin, tu étais déjà dehors pour préparer la traite. À huit heures, tu t'es assis-e un moment avec une tasse de café et une tartine à la confiture, avant de transporter le lait vers la petite laiterie. Tu as mélangé le lait encore

tiède du matin avec celui de la veille, qui a refroidi durant la nuit — ensemble, ils atteignent environ vingt degrés, la température idéale pour l'empresurage. Les bidons de lait sont lourds ; chacun peut contenir jusqu'à quarante litres. Tu es encore jeune et fort-e, alors tu n'y penses pas trop. De toute façon, tu aimes le travail physique. Même être dehors sous la pluie te semble mieux que de rester assis-e devant un ordinateur dans un bureau. Ainsi, tu portes les bidons depuis l'étable, sur quelques mètres de boue jusqu'à la route — en veillant à ne pas glisser — puis tu les fais rouler sur un diable jusqu'à la petite laiterie. Parfois, si quelqu'un a oublié de ramener le diable, tu les portes tout le trajet jusqu'à la laiterie. Tu les poses devant la porte, entres par une seconde entrée, changes de chaussures, enfiles un tablier. Puis, depuis l'intérieur, tu ouvres la porte extérieure et commences à verser le lait dans différents seaux de 35 litres — en veillant à ne pas en renverser une goutte sur le sol constamment nettoyé de la laiterie. Tu ajoutes la présure ainsi qu'un ferment, et tu laisses reposer toute la nuit, laissant les microorganismes effectuer silencieusement leur travail, transformant le lait en caillé.

C'est maintenant que commence la partie que tu préfères.

Tu prends un seau de lait d'hier. Le caillé a pris — une masse tremblante, gélatineuse, entourée du fin liquide translucide du petit-lait.

Tu adores cette texture : douce mais résistante, oscillante mais cohérente, gardant encore la mémoire fluide du lait tout en tenant une nouvelle forme.

Tu observes attentivement Vincent plonger la louche à caillé dans le seau. Il coupe la surface et la soulève délicatement. De petites portions se détachent, frémissantes sur la louche, avant de glisser doucement dans des moules en plastique où elles reposent et s'égoutteront, pour ensuite mûrir en fromage frais.

Tu veux essayer. Tu prends la louche, stabilises ton geste, et entres dans la surface lisse.

Le caillé résiste légèrement — d'abord élastique — puis cède. Tu sens ce petit

Ethnographic Fiction

Ces textes relèvent de l'ethno-fiction. Rien n'y est inventé, mais ils combinent observations de terrain, extraits d'entretiens et notes (auto)ethnographiques, réassemblées sous forme de récits. L'ethno-fiction part du constat que toute représentation est construite, toujours partielle et située, traversée par des rapports de pouvoir et des histoires singulières. Plutôt que de prétendre offrir une description exhaustive, elle cherche à faire éprouver une expérience, en mobilisant des outils littéraires pour donner forme à des matériaux ethnographiques. Cette écriture permet d'activer des registres de compréhension sensibles, affectifs et incarnés, de rendre la recherche accessible au-delà d'un monde académique spécialisé et d'ouvrir ou de prolonger un espace de dialogue avec les personnes concernées.

rebond avant qu'il ne se rompe, cette tension subtile qui se relâche sous ton poignet. La louche glisse, tranche un morceau doux qui tremble lorsque tu le soulèves. L'espace que tu as ouvert se remplit instantanément de petit-lait translucide.

Ton premier prélèvement est imparfait, irrégulier — davantage une cuillerée arrachée à un flan au caramel qu'une boule propre. Tu réessaies. Tu commences à saisir le mouvement — presser, couper, glisser, soulever — et une profonde sensation de satisfaction traverse ton corps. Tu demandes si tu peux continuer. Vincent sourit, ajuste ta technique et dit : « J'adore manier la louche : la texture, le son, tout. »

Conclusion

Soutenant que le perceptif est aussi politique, j'ai souhaité, à travers ces textes, explorer la manière dont les dimensions affectives et multisensorielles des systèmes agroalimentaires sont produites, communiquées, incarnées et contestées. Quels récits de pouvoir, de justice et de résistance émergent lorsque l'on élargit l'analyse des pratiques, des savoirs et des conflits environnementaux au-delà de ce qui est dit et vu, à ce qui est goûté, senti, et touché ?

Références pour une écriture créative :

- Denzin, N. K. (2018). Performance autoethnography: Critical pedagogy and the politics of culture (Second edition). New York: Routledge.
- Jacobson, M., & Larsen, S. C. (2014). Ethnographic fiction for writing and research in cultural geography. *Journal of Cultural Geography*, 31(2), 179–193. <https://doi.org/10.1080/08873631.2014.906851>
- McKittrick, K. (2021). Dear science and other stories. Durham: Duke University Press.



Andrea Mathez est assistante-doctorante en géographie à l'Université de Lausanne. Sa thèse de doctorat explore les articulations entre (géo)politique et intimité dans les agricultures alternatives au Maroc et en Suisse. Ses recherches et projets portent également sur les épistémologies incorporées et les collaborations transdisciplinaires, notamment entre arts et sciences, ainsi qu'avec des agriculteur·ices.

Neuaufgabe des Handbuchs «Geografie. Wissen und verstehen»

Die komplett überarbeitete Neuaufgabe des Lehrmittels «Geografie. Wissen und verstehen» beinhaltet nicht nur neue Kapitel (z.B. Klimawandel, Soziokulturelle Geografie, Globalisierung und Welthandel, Politische Geografie), sondern ebenso neue kompetenzorientierte Lernaufgaben zu jedem Kapitel im Begleitband. Mit diesen Erweiterungen und der wissenschaftlich begleiteten Aktualisierung bietet die Neuaufgabe ein ganzheitliches und zeitgemäßes Verständnis von Geografie und begegnet den Herausforderungen mit KI, Informationsflut und Falschinformationen.

Geschrieben von Matthias Probst, Corinne Labudde

Das Lehrmittel

Das Handbuch «Geografie. Wissen und verstehen» richtet sich an Lehrpersonen und Lernende der Sekundarstufe II und erscheint als Printversion und E-Lehrmittel (Abb. 1). Es deckt geografische Themen und Begriffe ab, wie

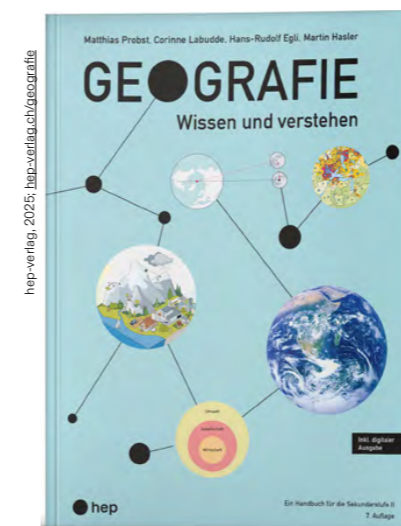


Abb. 1: Geografie. Wissen und verstehen, 7. Auflage 2025

sie im schweizerischen Rahmenlehrplan (2025) sowie in kantonalen Lehrplänen für die Maturitätsschulen für das Fach Geografie vorgesehen sind, und bietet damit die Grundlage zur Erarbeitung von fachspezifischen Schlüsselqualifikationen zur allgemeinen Studierfähigkeit. Als Handbuch ermöglicht es einen Überblick über die zentralen Fachbegriffe und -konzepte. Es lässt grosse Freiheiten in der Unterrichtsgestaltung, indem regionale Beispiele oder aktuelle Ereignisse individuell beigezogen werden können. Gleichzeitig dient das Handbuch einer breiten und interessierten Öffentlichkeit als fundiertes und übersichtliches Nachschlagewerk.

Was ist neu?

Die vorliegende siebte Auflage ist eine vollständige Überarbeitung des seit zwanzig Jahren bestehenden Handbuchs. Mit der Integration der neuen Kapitel «Klimawandel», «Soziokulturelle Geografie», «Globalisierung und Welthandel» sowie der «Politischen

Geografie» ermöglicht diese Neuaufgabe, ein umfassendes und zeitgemäßes Verständnis der Geografie aufzubauen und damit den globalen Herausforderungen wie auch den fachwissenschaftlichen Entwicklungen zu folgen. Alle bestehenden Kapitel wurden komplett überarbeitet und durch Fachkollegat begleitet.

Das Layout wurde vollständig angepasst und alle Grafiken neu und einheitlich gestaltet, damit die Themenbereiche auch grafisch miteinander verknüpft werden können. Die Abbildungen stehen online unter hep-verlag.ch/geografie für die Verwendung im Unterricht frei zur Verfügung (Abb. 2).

Das Handbuch wurde neu gestaltet und strukturiert sowie mit den neuen Kapiteln «Klimawandel», «Soziokulturelle Geografie», «Globalisierung und Welthandel» und «Politische Geografie» ergänzt.

Mit dem «geografischen Basiskonzept» (Abb. 3) wird in der Neuausgabe erstmals ein Denk- und Analysemodell für die geografische Schulbildung in der Schweiz vorgelegt. Dieses Modell basiert auf dem geografischen Basiskonzept von Janis Fögele (2016) und wurde unter Einbezug des Lehrplans 21 für die Volksschule, des schweizerischen Rahmenlehrplans für Gymnasien und des Diskurses in der Schweiz zum Verständnis von Geografie in Bildung und Fachwissenschaften weiterentwickelt.

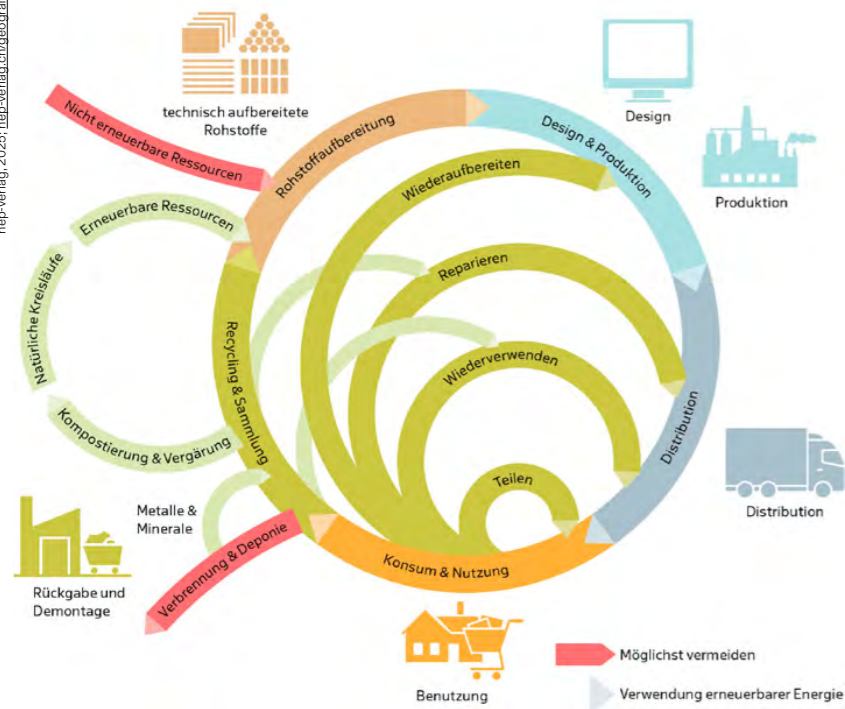


Abb. 2: «Kreislaufwirtschaft» (angepasst nach BAFU, 2019)

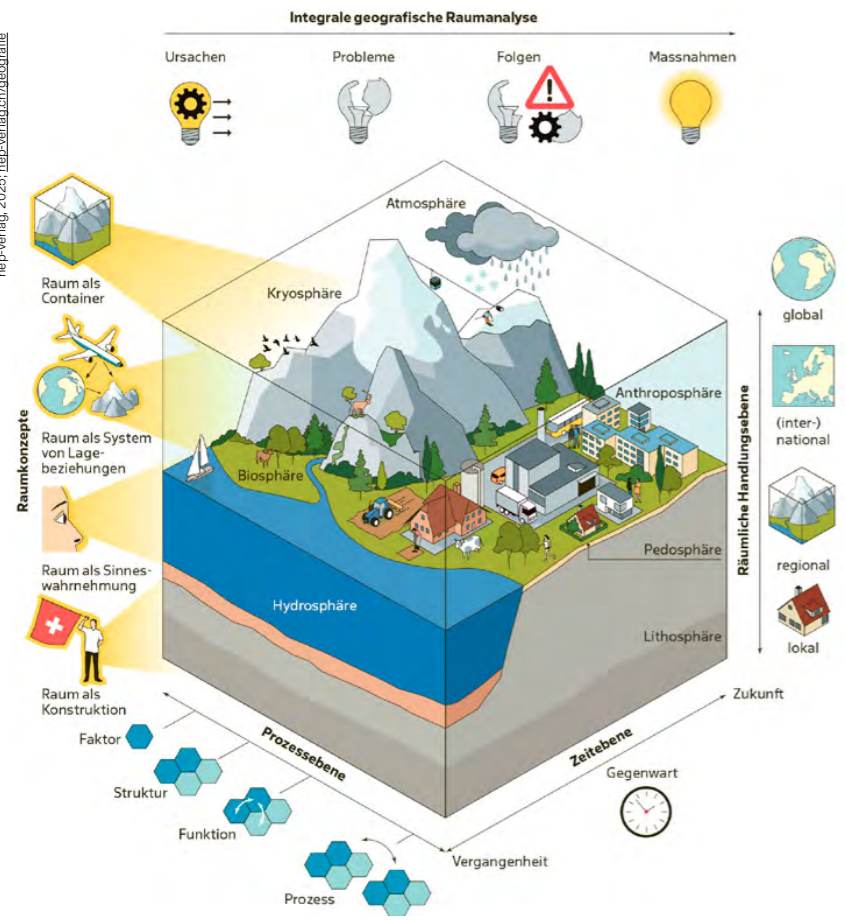


Abb. 3: «Geografisches Basiskonzept» (Labudde, Probst, Wintzer, 2025, nach Fögle, 2016)

Das geografische Basiskonzept soll helfen, das Bildungsverständnis im Fach Geografie zu diskutieren und zu schärfen sowie den Lernenden die geografische Perspektive zu verdeutlichen. Leitziele des Geografieunterrichts sind das raumbezogene Verständnis von natur- und sozialräumlichen Systemen und Prozessen sowie eine darauf aufbauende raumbezogene Handlungskompetenz in lokalen, regionalen, nationalen und globalen Kontexten. Sie sollen Lernende befähigen, ihre natürliche und soziale Umwelt aktiv mitzugestalten. In diesem Sinn kann das geografische Basiskonzept auch als Analyse-Instrument dienen, um Sachverhalte aus geografischer Perspektive zu untersuchen, z.B. die vertikale Begrünung beim Gartenhochhaus Aglaya in Rotkreuz (Abb. 4). Damit das «geografische Basiskonzept» als Plakat in Geografiezimmern eingesetzt werden kann, ist eine entsprechende Druckvorlage unter hep-verlag.ch/geografie frei verfügbar.

Mit dem «geografischen Basiskonzept» wird in der Neuausgabe erstmals ein Denk- und Analysemodell für die geografische Schulbildung in der Schweiz vorgelegt.

Lehrmittel und KI

In Zeiten der Künstlichen Intelligenz (KI) wird immer wieder die Frage gestellt, ob es noch Lehrmittel für die Bildung braucht und falls ja, in welcher Form. Wir sind überzeugt, dass gerade wegen der Verunsicherung durch die zunehmende Informationsflut und die Falschinformationen, die Bedeutung von fachwissenschaftlich abgesicherten Lehrmitteln zunimmt.

Vertrauen ist die wichtigste Basis beim Lernen, insbesondere in die Korrektheit der Lerninhalte. In der Neuausgabe



Abb. 4: Vertikale Begrünung beim Gartenhochhaus Aglaya in Rotkreuz

von «Geografie. Wissen und verstehen» sind auch aus diesem Grund alle Kapitel durch ausgewiesene Fachexpertinnen und -experten bezüglich fachlicher Korrektheit und Aktualität begleitet und überprüft worden. Aus unserer Sicht ist es in Zeiten von KI unabdingbar geworden, dass Lehrmittel mit einem solchen «Gütesiegel» transparent ihre fachwissenschaftliche Fundiertheit ausweisen. Immer im Bewusstsein, dass sich auch bei solchen Bemühungen Fehler einschleichen können und dass das

empirisch fundierte Forschungswissen immer auch eine Momentaufnahme auf der Basis zeitgemässer Werthaltungen darstellt. Das Handbuch «Geografie. Wissen und verstehen» stellt sich mit der fachwissenschaftlich gewissenhaften Erarbeitung diesen aktuellen Herausforderungen und hofft so bei Lehrpersonen und Lernenden gleichermaßen das Vertrauen für das geografische Lernen schaffen zu können.

In Zeiten der Künstlichen Intelligenz (KI) wird immer wieder die Frage gestellt, ob es noch Lehrmittel für die Bildung braucht und falls ja, in welcher Form.

Nachhaltige Entwicklung

Die Fachwissenschaft Geografie ist mit ihrer natur- und sozialwissenschaftlichen Ausrichtung geeignet, Fragen nach ökologischer Verantwortung, wirtschaftlicher Leistungsfähigkeit und gesellschaftlicher Solidarität integral zu beforschen und zukunftsorientierte nachhaltige Szenarien zu entwickeln. Es ist daher nachvollziehbar, dass im neuen schweizerischen «Rahmenlehrplan Gymnasiale Maturitätsschulen» (2024) die Geografie als «Leitfach» für den transversalen Unterrichtsbereich Bildung für nachhaltige Entwicklung (BNE) bestimmt wird. BNE ist herausfordernd und verlangt ein wissenschaftlich fundiertes sowie differenziertes Verständnis von nachhaltiger Entwicklung. Das Fach Geografie hat nun die Verantwortung erhalten, die aufwendigen Grundlagen zum Thema nachhaltige Entwicklung in der gymnasialen Ausbildung möglichst früh so zu vermitteln, dass alle Fächer darauf aufbauend ihre fachlichen Beiträge zu BNE leisten können.

Abb. 5: Der «Begleitband» enthält Lernaufgaben zu allen Kapiteln im Handbuch «Geografie. Wissen und verstehen»

Das überarbeitete Kapitel «Nachhaltige Entwicklung» im Handbuch enthält wissenschaftliche Konzepte und Modelle, die im Geografieunterricht vielfältige Auseinandersetzung zu verschiedenen Beispielen ermöglichen, um so fundierte Grundlagen bei den Lernenden zu schaffen. Das Kapitel «Nachhaltige Entwicklung» ist unter hep-verlag.ch/geografie frei verfügbar, damit

Gymnasiallehrpersonen aller Fächer darauf Zugriff haben. Dies soll Geografielehrpersonen bei der fächerübergreifenden Umsetzung von BNE an ihren Gymnasien unterstützen. Es ist davon auszugehen, dass ein «gemeinsames» Fachverständnis von nachhaltiger Entwicklung über alle Fächer hinweg die Umsetzung von BNE an einer Schule massgeblich unterstützen kann.

Neue Vertiefungen – das Beispiel «Soziokulturelle Geografie»

In der Neuauflage wurde Wert darauf gelegt, ein zeitgemässes Verständnis der Geografie abzubilden und so die globalen Herausforderungen wie auch die fachwissenschaftlichen Entwicklungen aufzunehmen. Hierzu wurde das Lehrmittel mit den neuen Kapiteln «Klimawandel», «Soziokulturelle Geografie», «Globalisierung und Welthandel» sowie «Politische Geografie» erweitert. Exemplarisch für diese neuen Kapitel geben wir einen kurzen Einblick ins Kapitel «Soziokulturelle Geografie».

Autorinnen und Autoren

Wir danken den zurückgetretenen Herausgebern Hans-Rudolf Egli und Martin Hasler sowie den zurückgetretenen Autoren Peter Berger, Stefan Manser, Konstantin Moser, Ernst Stauffer, Raymond Treier und Franz Xaver Troxler für die wertvolle Zusammenarbeit in den letzten zwanzig Jahren.

Das Projekt der vollständigen Überarbeitung wäre ohne den engagierten Einsatz aller Beteiligten nicht möglich gewesen. Unser besonderer Dank gilt den Autorinnen und Autoren der vorliegenden neuen Ausgabe: Sabin Bieri, Georg Bill, Béla Filep, Regula Grob, Moritz Gubler, Yvonne Heinrich Schoch, Michael Hürlimann, Timothée Liniger, Fabian Piller, Alfons Ritler, Eva Steiner-Baumgartner, Sebastian Tempelmann, Jeannine Wintzer und Ursula Zehnder.

Das neue Herausgebenden-Team Matthias Probst und Corinne Labudde

Résumé

Le manuel « Géographie. Wissen und verstehen » a été remanié et restructuré, puis complété par les nouveaux chapitres « Changement climatique », « Géographie socioculturelle », « Mondialisation et commerce mondial » et « Géographie politique ». Grâce à ces ajouts, la nouvelle édition offre une approche holistique et contemporaine de la géographie en tant que science et de ses questions centrales. Le manuel s'adresse aux enseignant.e.s et aux élèves du secondaire II et est disponible en version imprimée et sous forme de support pédagogique électronique (fig. 1).



Ergänzende Materialien frei verfügbar

Über hep-verlag.ch/geografie sind folgende Materialien frei verfügbar:

- Alle neu gezeichneten Grafiken, für einen flexiblen Einbezug in den Unterricht.
- Das Kapitel «Nachhaltige Entwicklung» als Grundlage für die Zusammenarbeit aller Fächer an Gymnasien zum transversalen Unterrichtsbereich BNE (Rahmenlehrplan Gymnasiale Maturitätsschulen, 2024).
- Die Abbildung «Geografische Basis-konzept» in hoher Qualität für den Ausdruck als Plakat in Geografiezimmern.

Die Fachwissenschaft Geografie ist mit ihrer natur- und sozialwissenschaftlichen Ausrichtung geeignet, mit anderen Disziplinen wie Sozialanthropologie vielschichtige Fragen mit Bezug zu Gesellschaft, Kultur, Umwelt und Raum zu vertiefen. Diese geografisch-sozialanthropologische Perspektive wird in der Neuausgabe erstmals als «Soziokulturelle Geografie» bezeichnet und aufgenommen. Die dabei ausgewählten wissenschaftlichen Konzepte und Modelle sollen einen mehrperspektivischen und differenzierten Zugang zu fremden Denkschemen und Wertesystemen unterstützen. So kann es zu neuen Einsichten über die eigene Kultur und Gesellschaft kommen und eine vertiefte Auseinandersetzung mit dem Fremden und dem Eigenen kann ausgelöst werden.



Matthias Probst ist Fachdidaktiker Geografie an der PHBern und Lehrmittelautor verschiedener geografischer Lehrmittel.
— matthias.probst@phbern.ch

Begleitband mit Lernaufgaben

Der Begleitband ist ab Frühlingssemester 2026 als PDF-Datei verfügbar und ergänzt das Handbuch mit anspruchsvollen, kompetenzorientierten Lernaufgaben, die gezielt auf die Anforderungsbereiche II und III ausgerichtet sind. Diese Aufgaben fördern sowohl die Anwendung als auch den Transfer der im Lehrmittel thematisierten Inhalte und folgen in jedem Kapitel einem einheitlichen Aufbau (Abb. 5).

Die Lernaufgaben werden bewusst nicht im Handbuch, sondern im separaten Begleitband publiziert. Dadurch erhalten Lehrpersonen die notwendige Flexibilität, um die Lernaufgaben an die Lebenswelt der Schülerinnen und Schüler sowie an aktuelle Themen oder regionale Gegebenheiten anzupassen. Der Begleitband unterstützt somit einen differenzierten, kontextbezogenen Unterricht, der fachliche Kompetenzentwicklung und Aktualitätsbezug miteinander verbindet.

Literaturverzeichnis

- Fögele, J., 2016: Entwicklung basiskonzeptionellen Verständnisses in geographischen Lehrerfortbildungen. Rekonstruktive Typenbildung / Relationale Prozessanalyse / Responsive Evaluation. Münster: Geographiedidaktische Forschungen, Band 61.
- Konferenz der kantonalen Erziehungsdirektoren und -direktoren (EDK), 2024: Rahmenlehrplan. Gymnasiale Maturitätsschulen



Corinne Labudde arbeitet als Geografielehrerin am Gymnasium Neufeld in Bern.
— corinne.labudde@gymneufeld.ch

dialoGéo 2025 – erster nationaler Kongress für Geografielehrpersonen

Am 7. und 8. November 2025 fand zum ersten Mal ein zweitägiger Kongress für Geografielehrpersonen der Schweizer Mittelschulen statt. Der Anlass bot grössere Referate, Workshops, Exkursionen, eine Ausstellung zu Lehrmitteln und Diskussionsrunden. Dem Verband Schweizerischer Geographielehrpersonen (vsgg-aseg-asig) war es wichtig, einen solchen Anlass zu organisieren, um einerseits den Dialog zwischen den Kantonen zu fördern und andererseits sinnvolle, unterrichtsnahe Weiterbildungen anzubieten. Dabei wurde bewusst die zweisprachige Stadt Biel als Standort für das dialoGéo gewählt und die Mehrsprachigkeit auch in den Referaten und Workshops gelebt.

Geschrieben von
Jennifer Whitebread



Begrüssung durch die Stadtpräsidentin Glenda Gonzalez Bassi

Informative Referate und Diskussion

Nach einem kurzen Grusswort der Bieler Stadtpräsidentin Glenda Gonzalez Bassi startete das dialoGéo mit einer Lesung und einem Referat des ehemaligen SRF-Asien-Korrespondenten Pascal Nufer. Mit Auszügen aus seinem Buch "Faszination China" und mit unzähligen Anekdoten konnte er die besondere Stellung Chinas in der Weltpolitik aufzeigen und auf dessen demografische Herausforderungen eingehen. In mehreren Gruppen wurde anschliessend über die Stellung des Faches Geografie im schulischen Kontext und andere bildungspolitische oder pädagogische Fragen diskutiert, bevor es in die Workshops ging. Am Ende der Konferenz gab es dann nochmals ein Plenumsreferat, dieses Mal auf Französisch, mit Prof. Christian Bréthaut, Co-Direktor des UNESCO-Lehrstuhls für Hydropolitik der Universität Genf, über Wassernutzungskonflikte, die Auswirkungen des Klimawandels in semi-ariden Gebieten und die Schwierigkeiten im länderübergreifenden Wassermanagement. Im Anschluss an das dialoGéo wurde in der Rangverkündigung des parallel stattfindenden Schweizer Finals der GeoOlympiade die Gewinner:innen bekanntgegeben, welche die Schweiz und Liechtenstein im Sommer 2026 an der internationalen Olympiade in Istanbul vertreten werden.

Inspirierende Teacher-to-Teacher- Workshops und Exkursionen

Gemäss der Erfahrung des Verbandes werden Weiterbildungen von Lehrpersonen als besonders gewinnbringend eingestuft, wenn die Inhalte pädagogisch aufbereitet sind und direkt in den eigenen Unterricht einfließen können. Dies konnte sichergestellt werden, indem die Workshops von anderen Lehrpersonen geleitet werden, welche sich zur Verfügung gestellt haben, um gute Beispiele aus dem eigenen Unterricht zu teilen. Dabei entstanden oft auch Diskussionen und der eigene Unterricht wurde reflektiert. Die Teilnehmenden haben diesen Austausch zu pädagogischen Methoden und zu den zu vermittelnden Inhalten sehr geschätzt. Die Verteilung der Workshops auf zwei Tage ermöglichte es, viele unterschiedliche Kurse zu



Das OK wurde verdankt

128 Lehrpersonen aus 17 Kantonen und Liechtenstein nahmen am dialoGéo teil.

besuchen und daneben auch viele Lehrpersonen – seien es die Workshopleiter:innen oder die Teilnehmenden – kennenzulernen. Die Workshops deckten ein breites Spektrum ab, beispielsweise mit den Themen «Experimente im Geografieunterricht», «Flie遝gewässeranalyse im Geografiepraktikum», «Grundlagen zu BNE im Geo-Unterricht», «KI im (Geografie)unterricht lernförderlich nutzen» und «Klima im Wandel». Der Samstagvormittag war Exkursionen zu diversen Themen wie geologischen Findlingen, Wassernutzung, Stadtplanung, Energiegewinnung, Renaturierung und Exkursionsdidaktik gewidmet und die Stadt Biel, das Seeland und der Naturpark Chasseral wurden so in Gruppen erkundet.

Vernetzung und Austausch

128 Lehrpersonen aus 17 Kantonen und dem Fürstentum Liechtenstein nahmen am dialoGéo in Biel teil. Diese rege Teilnahme zeigt einerseits, dass der Verband gut vernetzt ist, und andererseits, dass ein grosses Bedürfnis nach Austausch und Weiterbildung besteht. Die Reform der gymnasialen Maturität ist in vollem Gange, wobei Ablauf, Zeitplan



Exkursion



Referat von Pascal Nufer

Die Teilnehmenden waren hoch motiviert, aktuellen und zukunftsgerichteten Unterricht zu bieten.



Referat von Prof. Christian Bréthaut

und Umsetzung kantonal sehr unterschiedlich sind. Der Fachrahmenlehrplan Geografie ist vielseitig und enthält sowohl physiogeografische als auch humangeografische Themenfelder. Gerade hier ergeben sich aber in der Umsetzung auch Schwierigkeiten, da in einzelnen Kantonen (v.a. in der französischsprachigen Schweiz) bis anhin vor allem humanwissenschaftliche Themen unterrichtet wurden. Spannend ist, dass

im letzten Rahmenlehrplan von 1994 das Fach Geografie unter dem Lernbereich «Mathematik und Naturwissenschaften» aufgeführt wurde. Der neue Rahmenlehrplan macht keine Zuordnung zu Lernbereichen, das Maturitätsanerkennungsreglement (MAR) jedoch ordnet die Geografie jeweils den geistes- und sozialwissenschaftlichen Fächern zu.



Workshops

Am dialoGéo entstanden viele Diskussionen, wie unser Fach in der Gesellschaft wahrgenommen wird und wie wir dem veralteten Bild des Schulfachs Geografie als reine Länderkunde entgegenwirken können. Der Enthusiasmus aller Teilnehmenden für die Geografie war spürbar und alle waren hoch motiviert, aktuellen und zukunftsgerichteten Unterricht zu bieten. Die Teilnehmenden bestanden zum Teil aus eher jüngeren Lehrpersonen, welche oftmals bereits selbst einen anderen Geografieunterricht erlebt haben, sowie auch aus vielen erfahrenen Lehrpersonen. Allen gemeinsam war, dass sie interessiert und offen für Austausch und neue Methoden und Inhalte waren. Auch wenn die kantonalen Umsetzungen gewisse Herausforderungen mit sich bringen, sind wir Lehrpersonen überzeugt, dass unser Fach als Leitfach für BNE am Gymnasium zentral ist. Daneben leistet die Geografie einen wichtigen Beitrag zur politischen Bildung und die Lernenden werden dazu befähigt, kritisch zu denken und komplexe Zusammenhänge zu verstehen.

Résumé

Cette contribution rapporte sur la première conférence nationale dialoGéo, qui a eu lieu le 7 et 8 novembre 2025 à Bienne. 128 enseignant.e.s de géographie au secondaire II se sont réunis pour des formations continues et des échanges professionnels. En particulier dans le contexte des réformes de la maturité, les échanges inter-cantonaux ont été jugés très positifs. L'Association Suisse des Enseignant.e.s de Géographie (vsgg-aseg-asisig) organisera désormais la conférence dialoGéo environ tous les trois ans.

Reform der gymnasialen Maturität

Die gymnasiale Maturität befindet sich zurzeit im Reformprozess. Wesentliche Neuerungen sind u. a., dass das Gymnasium mindestens 4 Jahre dauern muss, dass mindestens 3 Prozent der Unterrichtszeit interdisziplinär gearbeitet werden muss und dass Bildung für nachhaltige Entwicklung (BNE) als transversaler Unterrichtsbereich aufgenommen wurde. Im Sommer 2024 trat der neue Rahmenlehrplan (RLP) in Kraft und die Kantone befinden sich jetzt an der Ausgestaltung der kantonalen Umsetzung dessen. Vor der Reform wurde Geografie in fünf Kantonen nur mit 3 bis 4 Jahreslektionen (z.B. 2 Jahre lang jeweils 2 Lektionen Geografie) unterrichtet, während die Mehrheit 6-7 Jahreslektionen hatte. Der vsgg-aseg-asisig setzt sich dafür ein, dass Geografie in allen Kantonen genug Lektionen erhält, damit die Inhalte des Faches Geografie gemäss neuem RLP sinnvoll unterrichtet werden können. Daneben soll das neue Schwerpunktfach Geografie-Geschichte die fachliche Vertiefung stärken. In welchen Kantonen dieses Schwerpunktfach künftig angeboten wird, ist teilweise noch offen.



Workshops

Fazit

Das dialoGéo war ein voller Erfolg und bot gewinnbringende Weiterbildungen zu Inhalten der Lehrpläne sowie einen anregenden Austausch zum Geografieunterricht und anderen schulischen Themen. Obwohl die Organisation eines solchen Anlasses für den freiwillig arbeitenden Vorstand des vsgg-aseg-asisig mit einigem Aufwand verbunden ist und ohne Sponsoren nicht möglich gewesen wäre, gedenken wir ein dialoGéo zukünftig in regelmässigen Abständen (ca. alle 3 Jahre) durchzuführen.



Jennifer Whitebread, Co-Präsidentin des Verbands Schweizerischer Geographielehrpersonen vsgg-aseg-asisig und Lehrperson am Gymnasium Kirchenfeld (Bern)

— vsgg-aseg-asisig.ch

Mexiko in der globalen (Un)-Ordnung unter geopolitischem und geoökonomischem Druck



Fotos: Impressionen zu Mexiko zusammengestellt von Christof Pamreiter
(Nora Thiessen; Miguel Salguero; infosurhoy.com/cocoon/saii/xhtml/en_GB/features/saii/features/2009/07/22/feature-03;
<http://www.mexicaliindustrialpark.com>; <http://www.greenpeace.org>)

Das Geographische Institut der Universität Bern führt einen regionalgeographischen Blockkurs zu Mexiko durch. Im Zentrum stehen die aktuellen Entwicklungen, Herausforderungen und Konflikte in Mexiko und das Verhältnis zu den USA.

Infoblöcke:

08.09.2026	09:15 – 10:30	Geographie und Geschichte Mexikos
	11:00 – 12:00	Wirtschaftliche Entwicklung
09.09.2026	09:15 – 10:30	Die Cuarta Transformación
	11:00 – 12:00	Migration
10.09.2026	09:15 – 10:30	Stadtentwicklung
	11:00 – 12:00	Mexiko – ein „failing state“?

Organisation: Dr. Matthias Probst, Geographisches Institut der Universität Bern
Referenten: Prof. Dr. Christof Pamreiter, Geographie, Universität Hamburg
Ort: Geographisches Institut der Universität Bern, Hallerstrasse 12, Hörsaal 001
Gäste: Sind herzlich willkommen!

Der Referent, Prof. Dr. Christof Pamreiter lehrt an der Universität Hamburg. Mexiko bildet seit vielen Jahren einen der regionalen Schwerpunkte seiner Forschungen, wobei er v.a. die wirtschaftliche Entwicklung unter NAFTA und ihre sozialen und räumlichen Auswirkungen, Stadtentwicklung und Migrationsprozesse untersucht.

Le tournant vélo. La bicyclette pour changer la ville

Rérat Patrick , Wyss Ursula , Liebi Michael ,
Lehmann Christine

Rares sont les villes qui ne prétendent pas soutenir le vélo, mais les actes peinent souvent à suivre les paroles. Au lieu de viser une ville cyclable avec une part modale du vélo ambitieuse, la planification et la politique continuent, au quotidien, de donner la priorité à la voiture. Pourtant, le vélo est une part essentielle de la solution aux problèmes de mobilité. Un véritable « tournant vélo » suppose de changer nos habitudes, de porter un regard différent sur la ville et les rues, de questionner le système automobile et d'envisager les différentes manières de promouvoir le vélo.



— Editions Alphil, 2026
— ISBN 978-2-88930-751-7
— https://www.alphil.com/livres/1491-1861-le-tournant-velo-.html#/1-format-livre_papier

Editorial deadline

- 10.04.2026
Redaktionsschluss GeoAgenda 2-26
- 10.08.2026
Redaktionsschluss GeoAgenda 3-26

Impressum

Editeur — Herausgeber

ASG

VERBAND
GEOGRAPHIE
SCHWEIZ

ASSOCIATION
SUISSE DE
GEOGRAPHIE

ASSOCIAZIONE
SVIZZERA DI
GEOGRAFIA

Avec le soutien financier — Mit finanzieller Unterstützung



Rédaction — Redaktion

- Dr. Katharina Pelzelmayer
Geschäftsführerin / secrétaire général
ASG Université Neuchâtel
- Editrices & éditeurs invité·e·s « focus » /
Gastherausgebende « Fokus »
- Micaela Lois, Devran Koray Öcal, Rosa Philipp

Design & Layout

- gabrielk.ch

Contributions — Beiträge

- Die Autor·innen sind für den Inhalt ihrer
Beiträge verantwortlich
Les auteur(e)s sont responsables du
contenu de leurs articles.
- 4 éditions par année | 4 Ausgaben pro Jahr
- Diffusion | Versand : 1000 Ex.

Image de couverture — Titelbild

- Morgane Rudaz

Adresse de Rédaction — Redaktionsadresse

- Secrétariat Général de l'ASG
Institut de géographie
Université de Neuchâtel, Espace Tilo-Frey 1
CH - 2000 Neuchâtel
Tel. +41 78 831 31 09
katharina.pelzelmayer@unine.ch
www.swissgeography.ch

Abonnement

- Formulaire d'inscription
- katharina.pelzelmayer@unine.ch

Prix des annonces — Inseratenpreise

- Page entière / Ganze Seite CHF 300
- ½ page / ½ Seite CHF 160
- ¼ page / ¼ Seite CHF 85

